



# ВАЖНЕЙШИЕ НАХОДКИ ТАМАНСКОЙ ЭКСПЕДИЦИИ

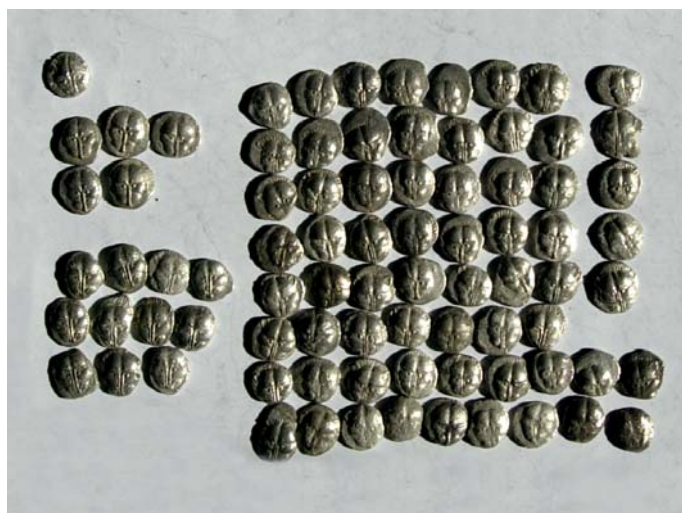
## КЛАД СЕРЕБРЯНЫХ МОНЕТ

Одной из самых ярких находок на территории акрополя Фанагории стало открытие крупнейшего в Северном Причерноморье клада серебряных монет архаического времени.

В течение двух последних лет в Фанагории исследуются слои архаического и раннеклассического времени (вторая половина VI – начало V в. до н.э.). В процессе этих работ был открыт дом, построенный из сырцовых (т.е. необожженных) кирпичей. От него сохранились лишь нижние части стен высотой в 5-8 кирпичей. В северной стене, почти у самого пола, было сделано углубление, затем замазанное глиной. В этом углублении находился небольшой (высота 12 см) ионийский кувшинчик. В нем был спрятан клад монет. Очевидно, что это произошло из-за события угрожающего характера, которое заставило хозяина дома позаботиться о сохранении своих накоплений. Всего в кувшинчике находились 162 монеты, причем восемь из них представляют собой крупный номинал, драхмы (до этого на Боспоре было известно только четыре такие монеты).

Первые монеты на территории будущего Боспорского царства появились в третьей четверти VI в. до н.э. Они чеканились в Пантикапее (совр. Керчь). На лицевой стороне монеты изображалась морда льва в фас, на оборотной – вдавленный квадрат (*quadratum incusum*). В процессе раскопок наиболее ранних слоев боспорских городов периодически находят ранние пантикапейские монеты. Такие находки довольно редки и, как правило, одиночны. Объяснение этому очень простое: небольшую и окислившуюся до серого

*Клад серебряных монет из Фанагории является не только уникальным, но и самым древним в Причерноморье*



цвета монетку довольно трудно заметить в процессе раскопок в серой земле. С началом использования детекторов металлов ситуация улучшилась, но не намного. Причины этого состоят как в плохой сохранности культурных слоев на античных городищах, так и в том, что

монета в такое раннее время не чеканилась в массовых количествах. В соответствии с последним обстоятельством многие крупные нумизматы в принципе не верили в возможность находки кладов такого раннего времени. На сегодняшний день при раскопках в различных

Важнейшие находки Таманской экспедиции



*Изображение морды льва на боспорской монете ведет свое происхождение из Ионии. Вдавленный квадрат на оборотной стороне типичен для ранних монет*



причерноморских городах найдено всего лишь несколько сотен архаических пантикапейских монет. Это совсем немного по сравнению с сотнями тысяч античных монет более поздних времен.

Находка большого и уникального клада ранних монет в Фанагории свидетельствует о значительном развитии товарно-денежных отношений уже на начальном этапе развития этого города-государства. В это время, т.е. вскоре после вывода древнегреческих колоний из Ионии (совр. побережье Малой Азии) в Прикубанье, сюда поступал значительный импорт разнообразных товаров из метрополии (вино, оливковое масло, некоторые категории строительных материалов и сырья, ткани, ковры и другие товары ремесленного производства). Это стимулировало развитие товарно-денежных отношений и способствовало распространению монеты. Спустя некоторое время, в IV в. до н.э., в Фанагории начинается чеканка собственной монеты, что говорит о высоком уровне развития экономики этого города.

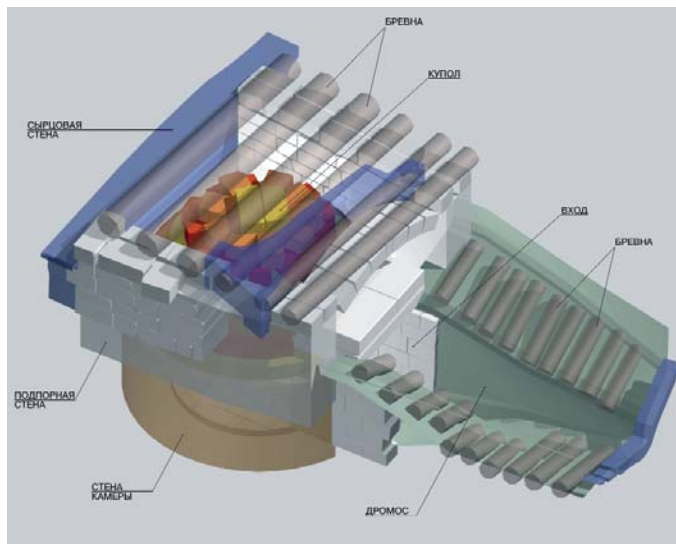
### СКЛЕП С УСТУПЧАТЫМ ПЕРЕКРЫТИЕМ

Археологические исследования на некрополе Фанагории открыли разнообразные типы погребальных сооружений. Но и здесь ученых ждало настоящее открытие! В 2003 г. на так называемой «аллее курганов» был обнаружен уникальный склеп – единственный такого рода на территории России.

Античные зодчие расположили в центре кургана сооружение, которое представляет собой две параллельные друг другу каменные стены, перекрытые толстыми бревнами (полностью истлевшие к моменту их открытия). Перекрытие из бревен должно было облегчить нагрузку земли на склеп. После вскрытия истлевшего бревенчатого слоя открылась необычная конструкция, функциональное назначение которой было трудно понять сразу. Она представляла собой обработанные блоки

ракушечника, положенные по кругу в шесть рядов: одной торцевой стороной блоки сходились друг с другом, а другой – расходились. Таким образом, каждый ряд напоминал

*Схема устройства склепа*



*Склеп был ограблен через отверстие, проделанное в закладных камнях входа*



Важнейшие  
находки  
Таманской  
экспедиции

*Снаружи купол  
склепа выглядит  
необычно  
и несколько  
загадочно*

*Внутри камера  
склепа оказалась  
совершенно  
пустой*





собой своего рода розетту, а вся композиция — сложную многолепестковую розетту. При этом, если самый верхний ряд состоял из девяти блоков, то в каждом последующем количестве камней увеличивалось (во втором тринадцать и т.д.). Блоки второго сверху ряда выступали из-под блоков первого ряда, третьего ряда — из-под второго и т.д. Стык камней первого ряда образует плафонное отверстие, перекрытое двумя прямоугольными блоками, лежащими параллельно и вплотную друг другу.

Загадка этого необычного сооружения была раскрыта после того, как были подняты эти два блока, венчающие всю конструкцию. Оказалось, что сооружение представляет собой круглый каменный склеп с уступчатым перекрытием. Своеобразная многолепестковая розетта являлась внешней стороной купола. Высота склепа составляет 2,87 м, его диаметр 2,45 м. Дромос, который ведет в погребальную камеру с северной стороны, — это коридор, выкопанный в земле и перекрытый сверху толстыми бревнами. Он заканчивается у входа в склеп, который был закрыт каменными блоками (так называемый «заклад»).

Оказалось, что первооткрывателями явились отнюдь не археологи. Сам склеп при вскрытии оказался пустым... В верхнем левом углу входа, заложенного блоками, недоставало трех камней. Через это отверстие, видимо, еще в древности, в склеп и проникли грабители. Не было обнаружено практически никаких следов погребения. Исключение составляют следы дерева на полу, которые свидетельствуют о том, что в камере стоял деревянный саркофаг, который истлел после того, как в склеп был открыт доступ воздуха. Изнутри погребальная камера была полностью покрыта побелкой. На полу сооружения был найден всего лишь один предмет — пантикапейская бронзовая монета, которая датируется IV в. до н.э.

Как известно, в настоящей момент большинство склепов с уступчатыми перекрытиями открыты в Крыму. Все они имеют в плане ква-

дратную или прямоугольную форму. Фанагорийский склеп открывает собой новый тип склепов с круглой камерой и лежащим на ее стенах круглым же куполом.

Склепы с уступчатыми перекрытиями являются феноменом, характерным для боспорской погребальной архитектуры. Уже многие годы исследователи пытаются определить истоки происхождения таких архитектурных конструкций. Одни считают, что для боспорских склепов прообразом послужили знаменитые толосы микенского времени. Другие же ученые ищут параллели с местными — скифскими и меотскими — погребальными традициями. Но сразу же возникают вполне оправданные сомнения в самой возможности заимствования боспорскими архитекторами таких идей, которые были рождены за многие сотни лет до них, да к тому же скрыты от человеческих глаз в земной толще. Но почему мы обязательно должны искать причину появления уступчатых склепов в Микенах бронзового века или в скифских степях, а не на самом Боспоре? На каком основании мы отказываем боспорским зодчим в способности проектировать и воплощать в жизнь оригинальные архитектурные сооружения?

Важнейшими вопросами для понимания появления уступчатых склепов стали следующие: почему они возникли именно на Боспоре и почему в IV в. до н.э.? Мы не знаем аналогичных сооружений в других причерноморских полисах. Ответ на эти вопросы почти очевиден: начиная с конца V в. до н.э. на берегах Керченского пролива происходит процесс становления государства, которое объединило в своем составе независимые до этого полисы Европейского и Азиатского Боспора. Это позволило правящей в Боспорском государстве династии Спартокидов сосредоточить в своих руках не только большую власть, но и значительные материальные ресурсы. IV в. до н.э. становится временем расцвета государства. Все это прослеживается археологически в тотальной реструктуризации сельскохозяйственной территории (вся террито-

*Круглая погребальная камера с уступчатым сводом — уникальное архитектурное сооружение*



рия покрывается сетью заново основанных сельских поселений), в огромном количестве импортных товаров (этот импорт был обеспечен экспортом боспорского хлеба в Грецию именно в это время). Тогда же чеканится собственная золотая монета. Своего расцвета достигает архитектура городов и сельских вилл и т.д.

Исходя из этих качественных и количественных показателей, можно сделать вывод, что величие и власть боспорского царя неизбежно должны были проявляться и во внешних признаках, в том числе и в погребальной архитектуре. Можно быть уверенным в том, что такие монументальные сооружения, как склепы Золотого и Царского курганов под Пантикапеем, были созданы по заказу правящей династии. Такого рода заказ мог реализовать местный или приглашенный архитектор, перед которым была поставлена задача создания необычного погребального комплекса. С течением времени склепы с уступчатыми перекрытиями, более скромные по характеру, стали сооружать для себя представители правящей элиты.

Важно отметить то, что в III в. до н.э. уступчатые склепы прекращают свое существование. В это же время прекращается боспорская хлебная торговля, а также чеканка пантикапейской золотой монеты, происходят и другие негативные события в истории Боспора. Все они самым тесным образом связаны с кризисом на Боспоре, последовавшим в результате каких-то военных событий.

### ФАНАГОРИЙСКИЕ НАДПИСИ

В 2004 г. было сделано очень важное для науки открытие: неподалеку от западной границы памятника на небольшом расстоянии от берега был обнаружен угол мраморного блока, который давал надежду на находку необычного объекта. Дно в этом месте покрыто слоем песка и небольшим количеством водорослей. В результате расчистки грунтососом небольшого участка морского дна

обнаружилась следующая картина. Под слоем песка находилось скопление камней, среди которых обнаружили строительные блоки, архитектурные детали, обломки мраморных статуй. В результате планомерной расчистки участка было сделано редчайшее открытие – ряж или подводный фундамент, на котором в древности было построено какое-то портовое сооружение. Среди заполнявших своеобразную клетку из бревен камней были обнаружены обломки мраморных статуй, некогда стоявших на площадях Фанагории, архитектурные детали храмов с великолепной и сложной резьбой, орнаментированные надгробные плиты с различными сюжетами. И надписи на древнегреческом языке. Выбитые на мраморных плитах документы являются наиболее желанной находкой, потому что это живое слово в мире безмолвной археологии.

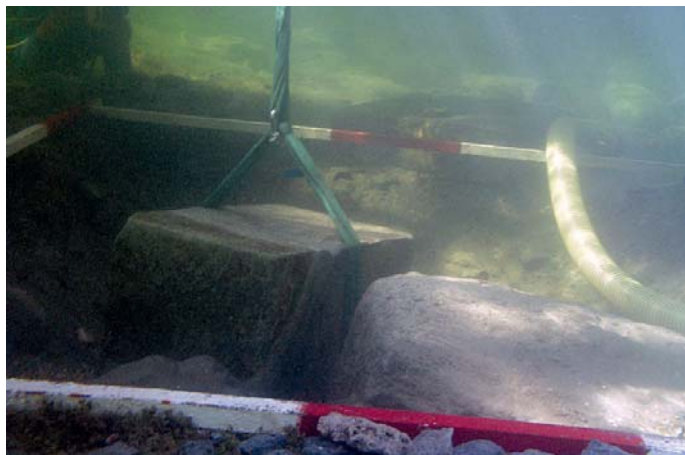
Полностью сохранились четыре надписи: посвящение царя Аспурга; о восстановлении портика; постамент под статую с посвятителем надписью царю Савромату II; надгробие жены Митридата VI Евпатора.

#### НАДПИСЬ АСПУРГА

**«Царь Аспург, друг римлян, сын царя Асандроха, [посвятил статую] Эрота Афродите Урании, владычице Апатура, в качестве благодарственного дара».**

Надпись вырезана на большом строительном блоке, который был установлен в стене здания, полностью выстроенного из мрамора. Эта надпись имеет большое значение для уточнения династической истории Боспора.

Хронология боспорских царей после гибели Фарнака, сына Митридата Евпатора, не совсем ясна. В период противостояния Фарнака Юлию Цезарю царь оставил в Пантикапее для контроля над ситуацией на Боспоре эпитропа по имени Асандр. Воспользовавшись тяжелым положением Фарнака, Асандр захватил власть на Боспоре. Для легализации своих претензий на престол он женился на дочери Фарнака и внучке



*Подъем мраморного блока с надписью царя Аспурга со дна моря*

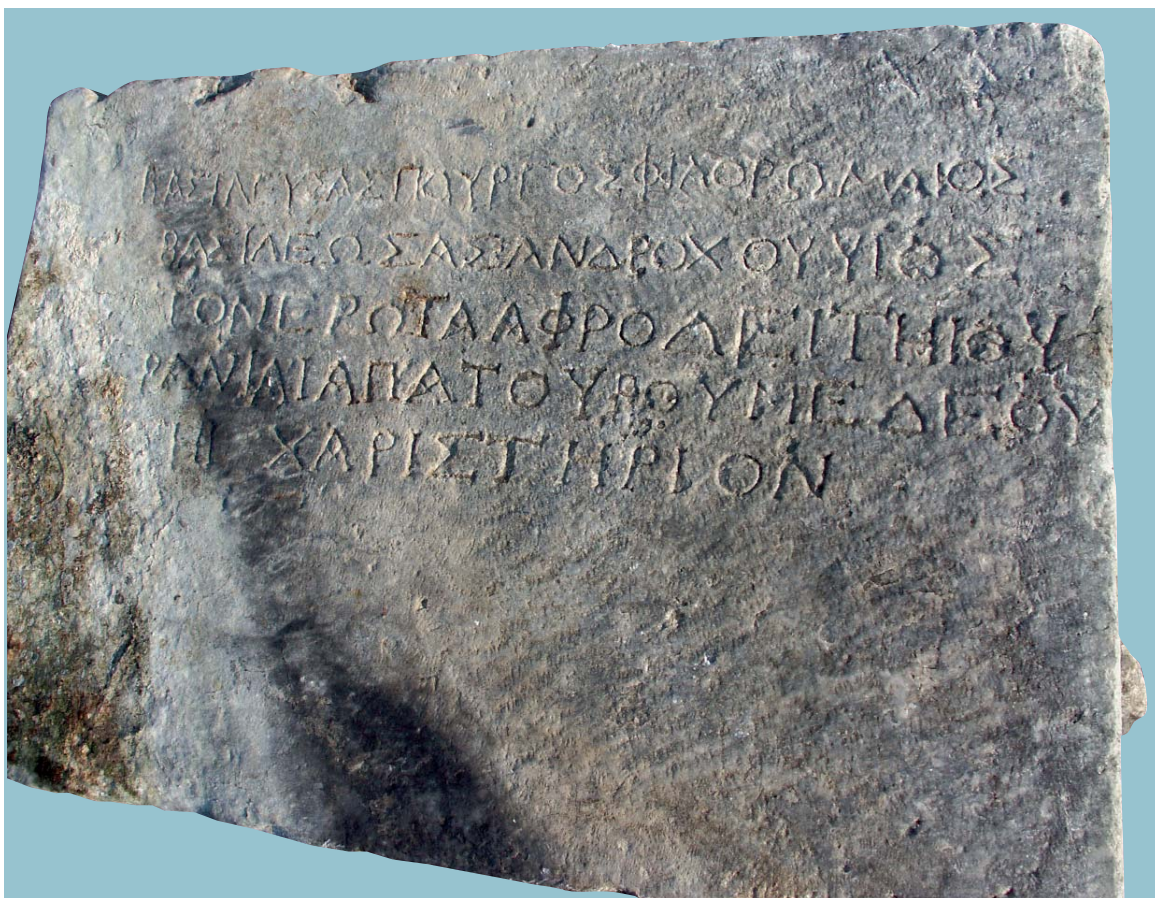
*Посвятельная надпись Аспурга*

Митридата Евпатора — Динамии. После его смерти около 20 г. до н.э. Динамия правила в течение ряда лет, но период с 8 г. до н.э. по 14 г. н.э. не освещен письменными источниками. Соответственно, мы не знаем точно, кто правил Боспором в этот период. Только нумизматика частично помогает оценить ситуацию на Боспоре. Однако на монетах этого времени нет полного имени царя, а лишь монограммы. Поэтому единственным твердо зафиксированным фактом считается то, что в

14 г. н.э. Аспург официально был признан Римом царем Боспора. На основании чеканившихся Аспургом монет известна дата его смерти — 37 г. Некоторые исследователи полагают, что Аспург не был законным наследником боспорского престола, который он захватил силой. Но в надписи из Фанагории он прямо называется сыном Асандроха, который идентичен боспорскому царю Асандру. Таким образом, Аспург, будучи через свою мать Динамию потомком Митридата Евпатора, имел все права на боспорский престол.

Царь Аспург совершил благодарственный дар Афродите по поводу неизвестного нам события. Почему он был посвящен именно этой богине? Афродита с самого начала колонизации этого региона была главной богиней греческих переселенцев. При этом культ Афродиты Урании, владычицы Апатура, был распространен исключительно на Боспоре. Многие исследователи согласны в том, что он произошел от слияния культов Афродиты и местной скифо-сарматской богини Аргимпасы.

Важнейшие находки Таманской экспедиции







Древний географ Страбон сообщает, что в Фанагории было знаменитое святилище Афродиты Апатуры. Отсюда следует, что боспорский царь посвятил статую Эрота в качестве благодарственного дара в один из важнейших храмов государства. Принимая во внимание то обстоятельство, что Афродита Урания была покровительницей боспорских царей и всего государства, можно полагать, что посвящение последовало после какого-то важного для Аспурга события.

### НАДПИСЬ НА ПОСТАМЕНТЕ ЦАРЯ САВРОМАТА II

**«В добрый час. Происходящего от предков царей, великого царя Тиб(ерия) Юлия Савромата [его статую], сына царя Реметалка, друга цезаря и друга римлян, благочестивого, любящего свое отечество, пожизненного первосвященника августов, благодетеля отечества и основателя, Юлий Менестрат, архикойтонит (постельничий), своего бога и владыку почета ради [поставил]».**

Мраморный постамент под статую оказался самой крупной по размерам находкой. Его высота 1,47 м. На верхней площадке постамента

сделаны углубления для ног. Фигура стояла, опершись на прямую левую ногу, тогда как правая была согнута и отставлена назад. Правой рукой царь опирался на посох, для которого в переднем левом углу поверхности постамента было сделано небольшое углубление. В верхней части лицевой стороны постамента была вырезана десятистрочная надпись. Под самой надписью в довольно высоком рельефе дано изображение быка. Разъяренное животное привязано веревкой к кольцу, его туловище обвязано лавровым венком. Очевидно, бык приготовлен для жертвоприношения.

Итак, надпись сообщает, что статуя, стоявшая на постаменте, была посвящена боспорскому царю Савромату II. Здесь использована самая полная официальная титулатура, известная для боспорских царей. Надпись датируется временем царствования Тиберия Юлия Савромата II, который правил на Боспоре с 173/4 по 210/11 гг. В послемитридатовскую эпоху новые правители Боспора, начиная с Фарнака, пытались отстоять в течение какого-то времени независимость своего царства и даже расширить его границы. Однако очень быстро стало ясно, что противостоять могуществу Рима практически невозможно, поэтому между ними сложился определенный паритет. С одной стороны, Рим



*Постамент под статую царя Савромата весит больше тонны*

не смог превратить Боспор в свою провинцию, поскольку эти территории слишком удалены от Средиземноморья и трудны для управления. Рим был, очевидно, согласен пойти на определенные уступки в вопросе об относительной независимости Боспора при условии контроля им варварских передвижений вдоль северного побе-

режья Понта. Более того, начиная с середины II в. н.э., боспорские цари получали от римской администрации ежегодные субсидии на эти цели. Варварская же угроза была, по всей видимости, велика. На протяжении I–II вв. боспорские надписи сообщают о ряде побед над скифами и другими варварами. Не случайно Боспор был едва ли не единствен-

Важнейшие находки Таманской экспедиции



*На постаменте стояла величественная статуя царя, опиравшегося на посох*



ным среди восточных царств, который так никогда и не вошел в состав какой-либо римской провинции.

С другой стороны, над Боспорским царством всегда висел дамоклов меч римского вторжения, если бы императора что-то не устроило в политике боспорского царя. По этой причине Боспор должен был признать свою вассальную зависимость, а его цари должны были демонстри-

## СТРОИТЕЛЬНАЯ НАДПИСЬ. 220 Г. Н.Э.

**«В добрый час! В царствование царя Тиберия Юлия Рескупорида, сына великого царя Савромата, друга цезаря и друга римского народа, благочестивого, портик, разрушенный войной, отстроил заново от основания Бейбий, сын Ахемена, внук Бейбия, лохаг, восставив для отечества при нессархе (начальнике острова) Публие, сыне Антимаха, внуке Деметрия, попечением Гелия, сына Мена, в 517 году в месяце Лое первого числа».**

Это первая такого рода надпись, найденная в Фанагории. Здесь, прежде всего, обращает на себя внимание упоминание о неизвестной до сих пор войне, которая произошла около 220 г. н.э.

Интерес вызывает слово нессарх. Его можно перевести как «начальник острова». Известно, что на Боспоре была должность, которая называлась «начальник острова» (по-гречески она звучит несколько иначе, чем новый термин). Предполагается, что слово «остров» обозначало азиатскую часть Боспорского государства (Таманский полуостров), которой руководил специальный наместник царя. Его резиденция, по всей видимости, находилась в столице азиатской половины царства, в Фанагории. Новый термин встречается впервые не только в боспорских надписях, но и вообще в греческой эпиграфике.

В связи с этим интересно отметить, что когда Екатерина II даровала черноморским казакам земли Таманского полуострова, она называет их Фанагорийским островом. Все земли Кубанского войска были разбиты на пять округов, один из которых был «Фанагорийский в Тамани для Фанагорийского острова». Здесь заново должен был быть выстроен город Фанагория (Щербина Ф.А. История Кубанского казачьего войска. Том 1. Екатеринодар, 1910, с. 550).

Еще один важный вопрос, который возникает при чтении надписи: о какой войне, результатом чего



*Эта надпись сообщает самую полную титулатуру боспорских царей*

ровать свою лояльность по отношению к Риму и императору. Это нашло отражение как в использовании царями «проримской» титулатуры, широко распространенной по всей империи, принятии ими имен римских императоров Тиберия Юлия, так и в пожизненном выполнении обязанностей первосвященников культа императоров. По всей видимости, в столице государства, Пантикапее, был построен храм, где отправлялся этот культ.

Как бы то ни было, существование такого храма (кесарион) зафиксировано надписью первой половиной II в. н.э. в Фанагории. Совершенно очевидно, хотя Боспор и не вошел в состав какой-либо провинции, он находился в полном подчинении Рима.



*Без этой надписи мы не знали бы, что незадолго перед 220 г. Фанагория была захвачена врагами, возможно, скифами*

стало разрушение портика в Фанагории, может идти речь? Боспорское государство в первые века нашей эры неоднократно вело войны с окружающими племенами скифов, тавров, сарматов, о чем говорится в ряде боспорских надписей. Эпиграфические документы второй половины II – начала III в. н.э. свидетельствуют о многочисленных ремонтных работах оборонительных сооружений в пограничном с варварами Танаисе в устье Дона. Не исключено, что незадолго до 220 г. н.э. во время одного из своих набегов варварские племена смогли захватить какие-то боспорские города, в том числе и Фанагорию. В результате этой войны городу был причинен определенный ущерб, о чем мы знаем только по разрушению портика.

### НАДГРОБНАЯ НАДПИСЬ

**«Гипсикрат, жена царя Митридата Евпатора Диониса, прощай».**

Эта надпись, вырезанная на верхней части мраморного постамента под бронзовую статую, является совершенно уникальной. Нижняя часть постамента не найдена. По всей видимости, постамент был вы-

соким, о чем говорят большие размеры букв (3,5–4 см), чтобы они могли читаться с довольно большого расстояния.

Из текста следует, что постамент со статуей был надгробием жены понтийского царя Митридата VI Евпатора. Однако неожиданным является то, что женой царя назван мужчина по имени Гипсикрат! Эта совершенно неординарная надпись поставила исследователей в тупик. К счастью, необыкновенные открытия не закончились с находкой этого документа. В биографии знаменитого римского полководца Помпея, написанной Плутархом, мы находим удивительные строчки, которые помогают понять фанагорийскую надпись. Описывая последнее сражение царя Митридата против римских войск, он сообщает: «Сам Митридат в начале сраженья вместе с отрядом из восьмисот всадников прорвался сквозь ряды римлян, однако этот отряд быстро рассеялся, и царь остался всего лишь с тремя спутниками. Среди них находилась его наложница Гипсикратия, всегда проявлявшая мужество и смелость, за что царь называл ее Гипсикратом. Наложница была одета в мужскую персидскую одежду и ехала верхом;



она не чувствовала утомления от долгого пути и не уставала ухаживать за царем и его конем...».

Таким образом, надпись подтверждает сведения Плутарха о том, что Митридат называл свою жену или наложницу мужским именем. Это свидетельство, рисующее нам образ амазонки, и дает ключ к пониманию такого странного написания имени жены царя в фанагорийском надгробии: те люди, которые устанавливали надгробный памятник, очень хорошо знали такую, в общем-то, интимную деталь взаимоотношений царя со своей женой, как специфическое имя, которым он ее на-

зывал. Безусловно, эти люди были близки ко двору Митридата.

Итак, жена (или наложница по версии Плутарха) Митридата Евпатора была похоронена в Фанагории, с некрополя которого ее надгробный монумент был перенесен и уложен в подводный фундамент при строительстве какого-то портового сооружения. Но как случилось, что Гипсикратия умерла или погибла в Фанагории?

Хорошо известно, что накануне смерти Митридата Евпатора в 63 г. до н.э. Фанагория подняла восстание против царя, за этим примером последовали и другие северочерноморские города. Об этом довольно подробно сообщают древние авторы, прежде всего историк Аппиан: «... он (Митридат) послал часть войска в Фанагорию, другой торговый порт при морском устье, чтобы владеть им с обеих сторон, пока еще Помпей был в Сирии. Однако фанагориец Кастор, когда-то оскорбленный царским евнухом Трифоном, напал на Трифона, когда он входил (в город), убил его и призвал народ к свободе. Хотя акрополем уже владели Артаферн и другие сыновья Митридата, жители обложили крепость деревьями и подожгли ее, пока



*Находка надгробной надписи Гипсикратии является научной сенсацией мирового уровня*



Артаферн, а также Дарий, Ксеркс, Оксатр и Евпатра, дети Митридата, испугавшись огня, не сдались и не были пленены. Из них только Артаферну было около сорока лет, остальные же были лишь прекрасными детьми. Клеопатра же, другая дочь Митридата, продолжала оказывать сопротивление; отец, восхищенный ее мужеством, послал множество бирем и освободил ее».

В отношении интерпретации ситуации, которая сложилась в Фанагории ко времени начала восстания, важны следующие обстоятельства. К моменту, когда царский евнух Трифон входил в город, акрополь был уже занят митридатовским гарнизоном, которым руководил, по всей видимости, царский сын Артаферн (возможно, вместе со своей сестрой Клеопатрой). При этом Аппиан указывает возраст Артаферна, ему было около 40 лет. Еще старше была Клеопатра, которая была выдана замуж за армянского царя Тиграна II в 95 г. до н.э., в 63 г. до н.э. ей могло быть около 50 лет. Вместе с ними по неизвестной причине на фанагорийском акрополе находились несовершеннолетние дети царя — сыновья Дарий, Ксеркс, Оксатр и дочь Евпатра.

Артаферн сдался вместе с несовершеннолетними детьми, опасаясь за их жизнь, на милость фанагорийцев. Впоследствии все они были выданы римлянам. Аппиан, описывая триумфальную процессию Помпея, перечисляет среди прочих ее участников пятерых сыновей Митридата (Артаферна, Кира, Оксатра, Дария и Ксеркса) и двух его дочерей (Оксбарис и Евпатру). Лишь Клеопатра с гарнизоном продолжала сопротивление.

Воинский отряд, присланный Митридатом на судах из Пантикапея, спас Клеопатру. К сожалению, мы не знаем, каким образом происходило освобождение дочери царя: то ли солдаты, прорвавшись на акрополь, вывели ее из города, то ли восстание было ими подавлено. Принимая во внимание тот факт, что надгробный памятник Гипсикратии был поставлен на фанагорийском некрополе, и то, что это было сделано людьми, близкими Митридату, можно пола-

гать, что воины царя захватили город. Но вскоре после смерти Митридата Фанагория получила независимость и автономию.

Очевидно, что Гипсикратия погибла во время этих бурных событий. Она либо уже была в Фанагории вместе с детьми Митридата, среди которых могли быть и ее дети, либо приплыла с военным отрядом на помощь осажденным. Учитывая ее храбрость, последний вариант вполне вероятен. Можно с уверенностью предположить, что вместе с Гипсикратией в Фанагории погибли и другие верные царю люди. Боковые грани надгробного памятника довольно грубо обработаны. Это означает, что они не были видны зрителю, т.е. были закрыты какими-то другими камнями. Скорее всего, памятник Гипсикратии был не один — к нему с боковых сторон примыкали другие надгробия в виде постаментов, на которых стояли статуи. Другими словами, на одном из участков фанагорийского некрополя были вместе похоронены те близкие Митридату люди, которые погибли во время восстания.



*Клад монет  
из дворца  
на акрополе  
Фанагории,  
в котором жили  
дети царя  
Митридата VI*

В сезоне 2007 г. при раскопках в центральной части Фанагории, на холме, на котором в древности находился акрополь, были найдены остатки большого здания, погибшего в сильном пожаре. От здания сохранились лишь фрагменты фундаментов. В слое пожара были обнаружены два небольших клада бронзовых монет, которые датируются временем фанагорийского восстания. Весьма вероятно, что именно в этом здании и находились дети Митридата в этот решающий момент в их жизни.



## АНТРОПОЛОГИЧЕСКИЕ ИССЛЕДОВАНИЯ

Сегодня мы многое знаем об архитектуре, торговле и ремесле в Фанагории, но очень мало о том, кто, собственно, населял этот крупнейший город Азиатского Боспора. Очевидно, основателями фанагорийского полиса были выходцы из Греции. Но, конечно, за 16 веков существования этого города население могло многократно меняться. Как выглядели эти люди? Была ли их обыденная жизнь благополучна и размеренна или наполнена тяжелыми стрессами? Болели ли фанагорийцы, а если болели, то чем? Долго ли они

жили и по каким причинам умирали?

Ответы на все эти вопросы необходимо, если мы хотим представить Фанагорию живым городом нашего прошлого, а не музеем экзотических находок. Получить ответы помогают антропологические исследования. С 2005 г. в Таманской экспедиции начато систематическое изучение скелетных останков людей, погребенных в некрополях города.

На территории восточного некрополя в последние три года были открыты более сотни захоронений. Это кладбище может рассказать о

*Семейный склеп  
первых веков  
нашей эры*



жизни горожан на протяжении ряда веков от III в. до н.э. по IV в. н.э. Больше всего погребений относится к последним векам до нашей эры – первым векам нашей эры.

Теперь мы можем сказать, что горожане в это время доживали в среднем примерно до сорока лет. Сегодня нам кажется, что это очень мало. Но, как показывают антропологические исследования, такими показателями не могли похвастаться жители большинства регионов Европы. Только жители таких развитых городов, как Афины и Коринф, в последние века до нашей эры жили примерно так же долго. Такими же благополучными показателями средней продолжительности жизни отличалось население римских провинций во время первых веков нашей эры, причем не важно, где жили эти люди: на Британских островах, Иберийском полуострове или в Северной Африке. Так или иначе, все они жили в высоко цивилизованных обществах, образ жизни в которых обеспечивал гражданину значительное благополучие.

Как и теперь, две тысячи лет тому назад мужчины и женщины жили неодинаково долго. Но если сегодня в наших городах в среднем мужчины умирают на десять лет раньше женщин, то в Фанагории женщины умирали в среднем на четыре года раньше, чем мужчины. Многие женщины умирали в молодом возрасте. Антропологи считают, что основной причиной смерти молодых женщин были стрессы, связанные с рождением детей. Интересно, что именно такое же различие в продолжительности жизни мужчин и женщин фиксируется для Греции и Римской империи. Палеодемографические исследования, проводимые силами Таманской экспедиции, свидетельствуют о высоком уровне жизни фанагорийцев. Подтверждением этому служат и другие факты. Так, наши исследования до сих пор не обнаружили следов тяжелых хронических инфекционных заболеваний среди жителей полиса. Случаи анемичных проявлений в скелете очень редки.

Состояние зубной системы, как известно, – визитная карточка рациона питания. Чем больше в каж-

додневном рационе углеводов, тем выше вероятность развития кариеса. Около трети взрослого населения Фанагории страдали от зубной боли, причиняемой кариесом. Таков своеобразный «налог» на кулинарные традиции жителей Фанагории. Как и во всех городах Греции, основу рациона питания жителей Фанагории составляли зерновые культуры.

Среди арсенала современных антропологических методик есть способ заглянуть в детство тех людей, скелетные останки которых обнаружены в погребениях. В детстве, в период роста коронки основной смены зубов все стрессы, переживаемые организмом, сказываются на формировании эмалевого слоя. Таким образом, наблюдая за особенностями строения эмали, мы можем судить о состоянии здоровья ребенка и фиксировать стрессы, которые этот ребенок перенес. Около трети всех



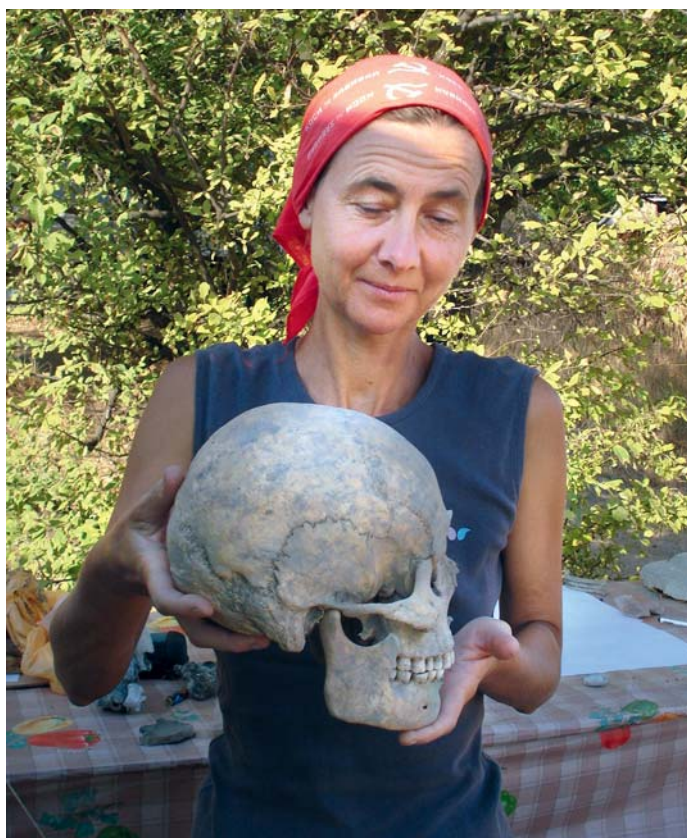
*Без чертежников  
невозможно  
представить  
работу  
археологической  
экспедиции*

взрослых в детстве переносили серьезные стрессы, которые сказывались на процессах роста зуба. Причем последствия этих стрессов в 5 раз чаще фиксируются на зубах женщин, чем на коронках зубов мужчин. Это указывает на то, что детство девочек проходило в более суровых условиях, чем у мальчиков.





*В этой бронзовой гидрии в IV в. до н.э. был захоронен прах одного из жителей Фанагории*



*Антрополог  
М.В.Добровольская*

Однако различного рода травмы встречаются гораздо чаще у мужчин. Большинство из них связано с боевыми ранениями. Важно отметить, что все ранения благополучно заживали без тяжелых осложнений. В чем причина такого успеха? Высокий уровень врачевания или крепкое здоровье воинов? Пока это вопрос остается без ответа...

Следы ранений позволяют «воссоздать» вид оружия, которым была нанесена травма. Зажившие черепные ранения, отмеченные у нескольких мужчин зрелого возраста, были нанесены крупным колющим орудием (например, копьем) и массивным рубящим оружием (мечом). Очевидно, что описанные ранения получены в рукопашном бою.

Таким образом, антропологические исследования позволяют заглянуть в обыденную жизнь фанагорийцев и убедиться в том, что она во многом походила на жизнь населения крупных античных городов Средиземноморья. Дальнейшие выводы можно сделать в ходе продолжения работ антропологов в составе экспедиции.



*Редкая генетическая аномалия – вставная косточка в черепе*

# ПАЛЕОЗООЛОГИЧЕСКИЕ ИССЛЕДОВАНИЯ



*Палеозоолог  
Е.В.Добровольская*

Только в последние годы составе Таманской экспедиции стали работать археозоологи или, как еще их называют, остеологи. За последние три полевых сезона исследовано около 50 000 костных фрагментов.

Обнаружение и определение костных остатков домашних животных служат основой для реконструкции типа сельского хозяйства и культуры населения археологического памятника. По костным фрагментам и целым костям можно представить себе разнообразие всех домашних животных, способы их использования. Можно предполагать, какого типа скотоводство преобладало в тот или иной период развития поселения, и даже каким богам поклонялись люди. По соотношению охотничьих и домашних

животных можно судить об интенсивности сельского хозяйства.

На основе породных особенностей домашних животных и, в первую очередь, рогатого скота и свиней, обнаруживается связь с теми городами и территориями, с которыми население Фанагории торговало в разные времена. Если оценивать состояние мелкого рогатого скота на протяжении длительного периода, то по величине этих животных можно смело утверждать, когда в Фанагории были трудные экономические времена. Это связано с особенностью этой группы животных резко мельчать при близкородственном скрещивании. Близкородственное скрещивание, в свою очередь, наиболее активно происходит тогда, когда нет возможности ку-



*Апофеоз  
палеозологии*

пить новых животных или обмениваться с соседями. Что может помешать обмену? Войны, природные катаклизмы и эпидемии.

При раскопках самых древних слоев Фанагории было отмечено более высокое содержание костных остатков диких охотничьих видов: благородных оленей, ланей и косуль, лис, волков, а также костные фрагменты птиц – гусей, различных уток, куропаток, поганок, бакланов и голубей. В более поздний период количество охотничьих видов уменьшается, что говорит о становлении и развитии сельского хозяйства, повышении благосостояния людей. Об этом же можно судить и по находке почти целого черепа котенка леопарда: держать в доме диких крупных кошек, видимо, было модно, хотя и очень дорого. Состоятельность некоторой части жителей под-

тверждает находка в ямах Фанагории раковин моллюсков рода *Мурекс*, из которых добывался пурпур для окрашивания тканей. Одежды из такой материи могли себе позволить далеко не все жители города.

Второй аспект археозоологических исследований – реконструкция природных комплексов времени существования Фанагории и история изменения характера взаимодействия хозяйства человека с этими комплексами.

Греки, которые основали Фанагорию на побережье Таманского залива в середине VI в. до н. э., столкнулись с богатейшими природными ресурсами и разнообразными ландшафтами. Уровень тогдашних природных ресурсов позволил быстро и без особых материальных затрат развить стабильную экономику. Но именно развитие экономики впо-



следствии и привело к депрессивным процессам в экосистемах – значительному остепнению территорий Таманского полуострова, засолению почв и практически к полному уничтожению лесных массивов.

О том, что в начале греческой колонизации Таманский полуостров был в значительной степени покрыт лесами, говорят находки остеологических остатков благородных оленей и ланей. Видимо, и водоемов, причем пресных, было гораздо больше. Об этом позволяют судить



*Кости рассказывают о том, каких животных можно было встретить в древности на Тамани*

остатки скелетов выдры и относительно большое количество костных фрагментов кабана, а также значительное количество костей пресноводных рыб.

Такие исследования не только открывают возможности воссоздания прежних экосистем, но и дают возможность человечеству не повто-

рять своих прежних ошибок в отношениях с природой. Таманская экспедиция является одной из немногих экспедиций в нашей стране, где осуществляется подготовка специалистов с широким научным мировоззрением, поскольку рядом трудятся представители гуманитарных и естественных наук.



## ЕСТЕСТВЕННОНАУЧНЫЕ ИССЛЕДОВАНИЯ

Как и любые специалисты, археологи основываются в своей работе главным образом на методах, присущих их науке (проведении раскопок города и некрополя, анализе надписей, карт и др.). В то же время подходы естественных наук – ботаники, почвоведения, химии и микробиологии, – могут быть полезными, а часто и незаменимыми для решения многих задач археологии. В последние годы в составе Таманской экспедиции Института археологии РАН стали работать специалисты нескольких факультетов МГУ им. М.В. Ломоносова, изучающие почвы, растения и микроорганизмы (профессора и ведущие научные сотрудники: А.В. Кураков, В.Р. Филин, А.А. Бобров, А.И. Иванов, Д.В. Ладонин, В.В. Демин, Ю.А. Завгородняя). За два последних полевых сезона отобраны и исследованы в лабораторных условиях различные образцы культурных слоев, бытовых ям, древесных остатков и обуглившихся семян растений, золы очагов и пожарищ, почв, керамики и других артефактов.

Какие же вопросы биологи и почвоведы поставили перед собой на ближайшие годы, и почему полученная ими информация может быть ценной для археологов?

Несомненное значение имеет реконструкция природно-климатических условий Таманского полуострова в античный период. И любые новые материалы о растительности и почвах позволяют продвинуться в решении этой задачи.

Определение таксономической принадлежности остатков древесины и семян растений можно использовать для уточнения характера сельскохозяйственного производства, пищевого рациона жителей, а знание пород деревьев, используемых в качестве строительных мате-



а



б



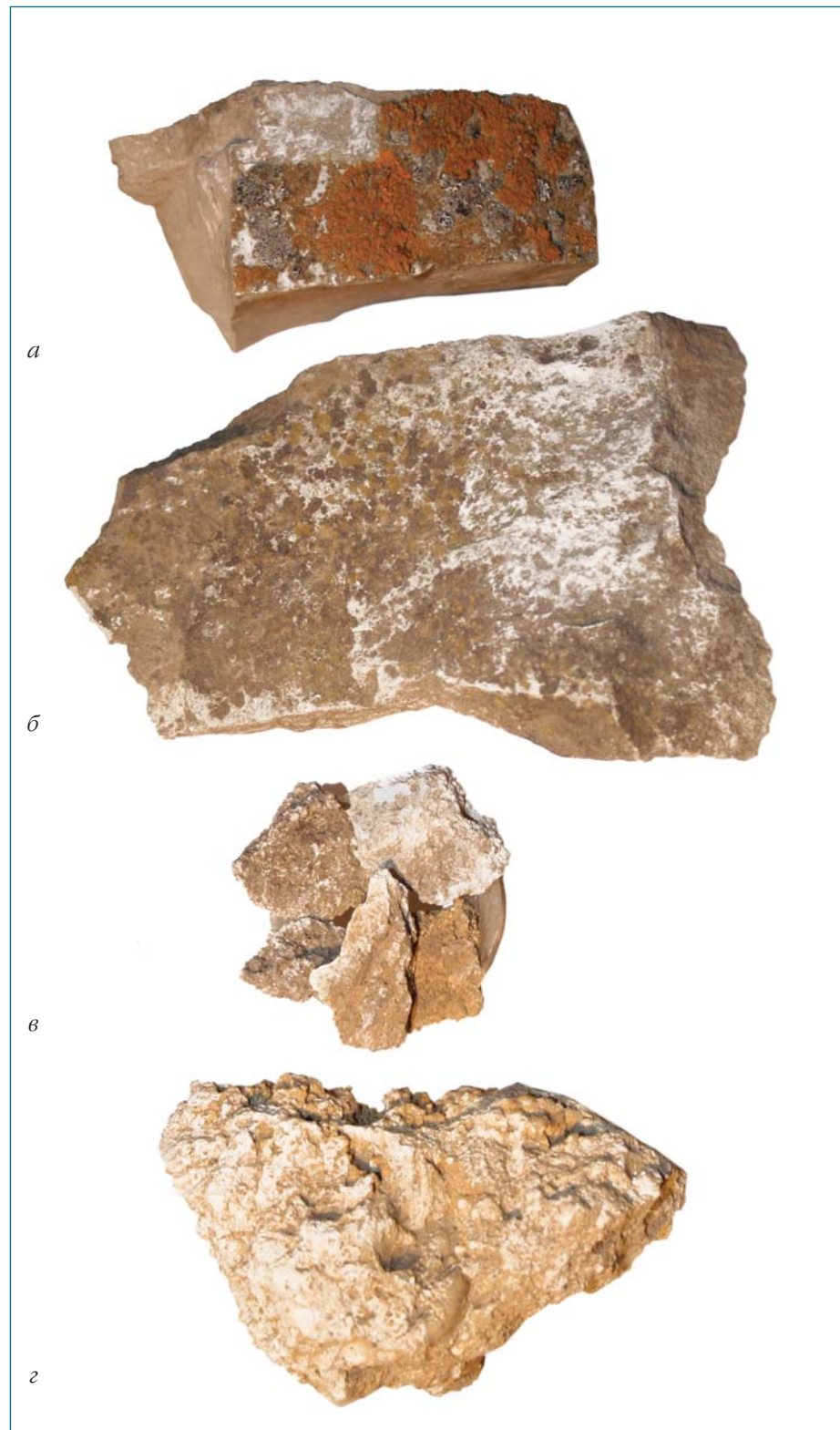
в

*Образцы артефактов растительного происхождения, обнаруженные при раскопках Фанагории: а) куски древесины дуба, б) и сосны (из подводного раскопа), в) выжимки винограда с семенами.*

риалов, для воссоздания растительного покрова в этом регионе. Например, на основе методов ксилотомии (изучения анатомии древесины) было установлено, что обнаруженные при раскопках Фанагории древесные остатки принадлежат трем породам – дубу, сосне и вязу.

Дуб, устойчивый к гниению, был необходим для сооружения бревенчато-каменной конструкции – подводных фундаментов. Жители Фанагории могли вырубать поблизости или доставлять из не очень отдаленных районов древесину дуба черешчатого и дуба скального. На тер-

Естественно-научные исследования



*Поверхность известняковых камней из стен древнегреческих каменных сооружений после экспозиции на открытом воздухе в природно-климатических условиях Таманского полуострова: а) образцы свежесоткопанных камней; б) небольшое потемнение поверхности за счет развития меланинсодержащих микроорганизмов; в-г) поверхность известняка через 20 и 35 лет – темно-зеленовато-коричневого цвета в связи с развитием сообщества грибов, бактерий, микроводорослей и лишайников – главных агентов биоповреждения каменных сооружений*



ритории Фанагории среди образцов обуглившегося дерева чаще встречается древесина сосны обыкновенной), обнаружены остатки дуба и вяза (гладкого или шершавого).

Ареал распространения обнаруженных пород деревьев характерен для черноморского побережья Кры-

зьянственные растения. Одним из свидетельств высокого плодородия почв в районе Фанагории является установленное высокое содержание биофильных элементов (азота, углерода, серы) в самых древних культурных слоях (V век до н. э.). Причем это обнаружено в культурных слоях,



*Фитолиты трав: а) и стиккулы пресноводных губок; б) в артефактах Фанагорийских раскопок.*

ма и Кавказа, и вполне можно полагать, что в окрестностях Фанагории в ранний период ее истории на более легких песчаных почвах произрастали сосновые леса, а на более тяжелых по механическому составу почвах, в понижениях рельефа – дубравы. Об этом свидетельствуют и находки костей благородного оленя, ланей, косуль – типичных обитателей широколиственных лесов, дубрав. О распространенности легких песчаных почв, на которых наиболее часто формируются сосняки, указывает изучение гранулометрического состава погребенных почв, обнаруженных в последний полевой сезон при раскопках Фанагории.

Плодородные почвы Таманского полуострова давали возможность народам, населявшим этот регион, выращивать различные сельскохо-

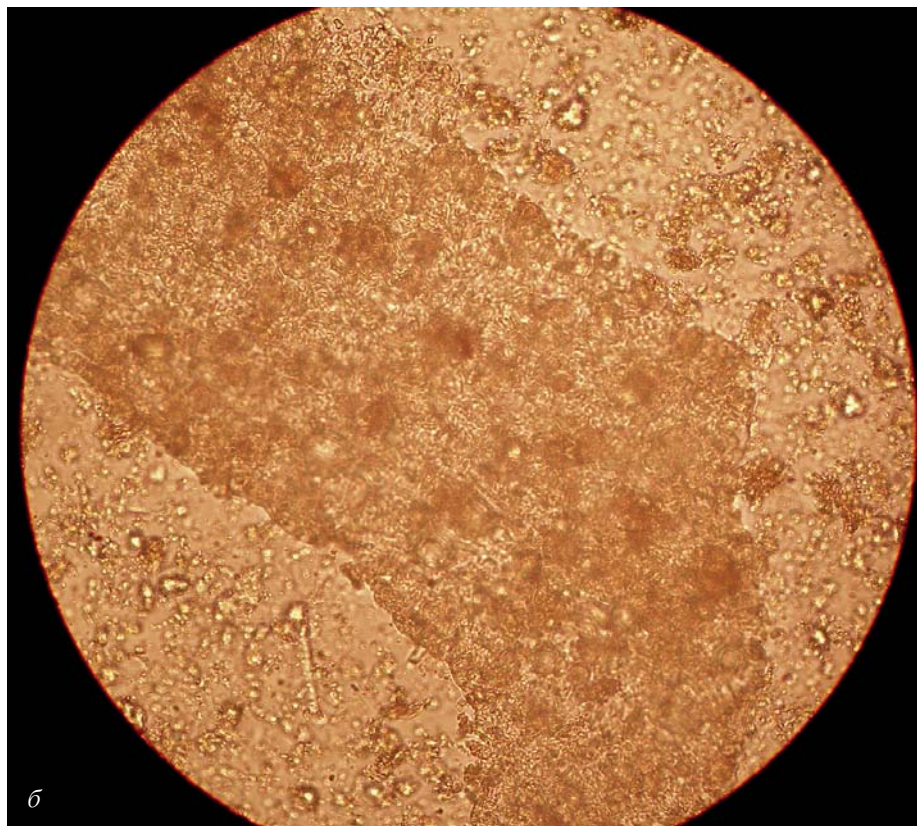
как в городе, так и в менее подверженном антропогенной деятельности районе восточного некрополя.

Именно недостаток земель для выращивания хлеба в Греции и на западном побережье Малой Азии, наряду с военными угрозами восточных соседей, стал причиной переселения греков в другие районы Средиземноморья и Причерноморье. На основе изучения сохранившихся после пожаров в Фанагории обуглившихся семян установлено не только то, что хлебные злаки представлены пшеницей мягкой и ячменем, но и их разновидность: европейский подвид пшеницы мягкой (*Triticum aestivum* L. spp. *aestivum*) и ячмень обыкновенный (*Hordeum vulgare* L. *vulgare* covar. *vulgare*).

Доказательством выращивания винограда и собственного произ-

водства вина, наряду с ранее обнаруженной археологами винодельни, является находка выжимок винограда. Целые семена в мезге имеют типичную форму для винограда культурного (*Vitis vinifera* L.). Наличие в образце, наряду с целыми, многочисленных фрагментов семян

формы, по которым возможно установление их таксономической принадлежности. Так, анализ золы, отобранной в сгоревшем античном доме, показал, что она богата фитолитами травянистых растений. На основе данной информации можно предполагать, что в нем хранился



позволяет полагать, что это выжимки, оставшиеся после того, как из плодов винограда отжали сок для приготовления вина и винного уксуса.

Большие надежды для реконструкции растительности региона и выяснения использования растений в пищевых, культовых, бытовых целях палеоботаники возлагают на данные фитолитного анализа. Микропалеонтологический (фитолитный) анализ позволяет определить наличие в почвах, грунтах, подстилках и содержимом амфор растений и во многих случаях определить их видовой и родовой состав. Этот метод базируется на том, что после отмирания и разрушения растений из их тканей высвобождаются специфические минеральные образования диоксида кремния регулярной

урожае хлебных злаков. Изучение золы из очага, напротив, указывает на отсутствие среди сгоревших в нем растений травянистых видов.

В целом для довольно большой части проанализированных артефактов характерно отсутствие признаков использования в бытовых целях тростника, эфирноносных, степных злаков, за исключением проб, взятых в жилых домах, при строительстве которых могли быть использованы степные злаки и тростник (в сырцовых кирпичиках и перекрытиях).

Ценные сведения о палеоэкологической ситуации на Таманском полуострове могут быть получены при изучении погребенных почв. Фитолитный анализ погребенной почвы, взятой в раскопе на городище, показал, что почва под культурным слоем была нарушена, ее

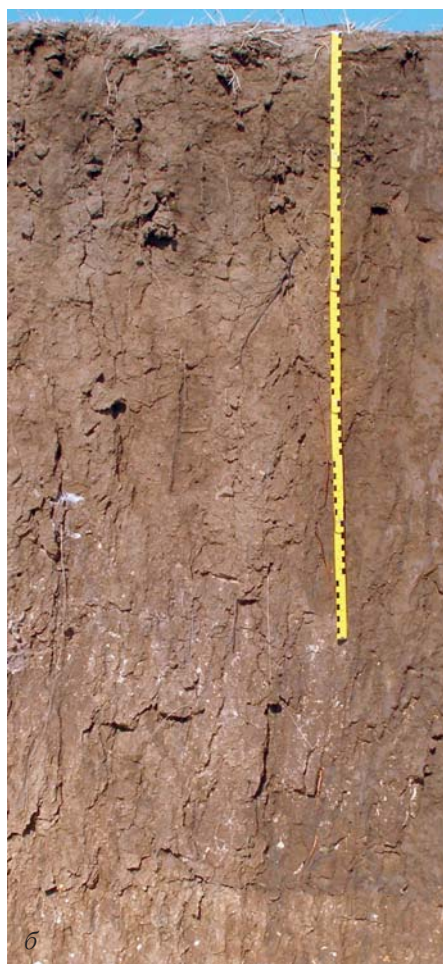




поверхностный слой отсутствует, т.е. гумусный горизонт был уничтожен в результате многочисленных строительных работ.

О характере хозяйственной деятельности жителей города можно судить по специфике металлов, ко-

торые накапливаются в культурном слое, очагах, бытовых ямах. Современным методом масс-спектрометрии с индуктивно-связанной плазмой (его используют почвоведы для изучения загрязнения наземных экосистем) проводятся сравнитель-



*Почвы в районе раскопок:*  
а) профиль современной ненарушенной каштановой почвы, на участке Восточного некрополя (хорошо выражена оструктуренность почвы, видны карбонатные отложения в форме белоглазки на глубине ниже 85 см, очень редкие мелкие включения керамики);

б) почва, сформировавшаяся в течение тысячелетия, на культурных наложениях, накопившихся до XI в.н.э. (хорошо видны включения керамического материала по всему профилю, на фоне общей серой прокраски в верхней части профиля выделяется более темный гумусовый горизонт A1, под ним – более

осветленный переходный AB и ниже – менее прочный и легко осыпающийся иллювиальный горизонт B, в котором на глубине ниже 75 см имеются мелкие точечные выцветы карбонатов.);  
в) остатки профиля почвы под наиболее древними (VI в.д.н.э.) культурными наложениями и постройками (хорошо видна

граница резкого перехода от культурного слоя, серовато-оливковый цвет в верхней части профиля несколько осветляется ниже и далее переходит в оливково-желтый с хорошо выделяющимися псевдофибровыми прослойками в средней части профиля, внизу имеются следы кротовин, включения отсутствуют)

ные анализы образцов ненарушенных почвогрунтов и золы на содержание меди, свинца, олова, серебра, цинка, железа. И уже в наиболее древних культурных слоях городища мы обнаружили повышенное количество ряда тяжелых металлов, что связано с производственной и хозяйственной деятельностью человека.

Одним из методов для сравнительной характеристики почв, грунтов, культурных слоев и других археологических материалов является определение их магнитной восприимчивости. Это свойство зависит, в первую очередь, от железосодержащих соединений в объекте исследования. В естественных почвенных условиях происходит сильнейшее окисление железа, при котором содержание магнетита уменьшается до сотых и даже тысячных долей процента, а величина магнитной восприимчивости снижается. При этом формируется специфический для каждого типа почвообразования магнитный профиль почв, отражающий определенную природно-экологическую обстановку. При погребении почв магнитный профиль частично сохраняется, при механическом перемешивании происходит нарушение его естественного состояния. Изменения происходят и при температурном воздействии. Этот позволяет обнаруживать места пожарищ, невидимых визуально, находить места очагов, погребенных гумусовых горизонтов почв, выявления сходства и различий образцов керамики для уточнения технологий и центров ее изготовления.

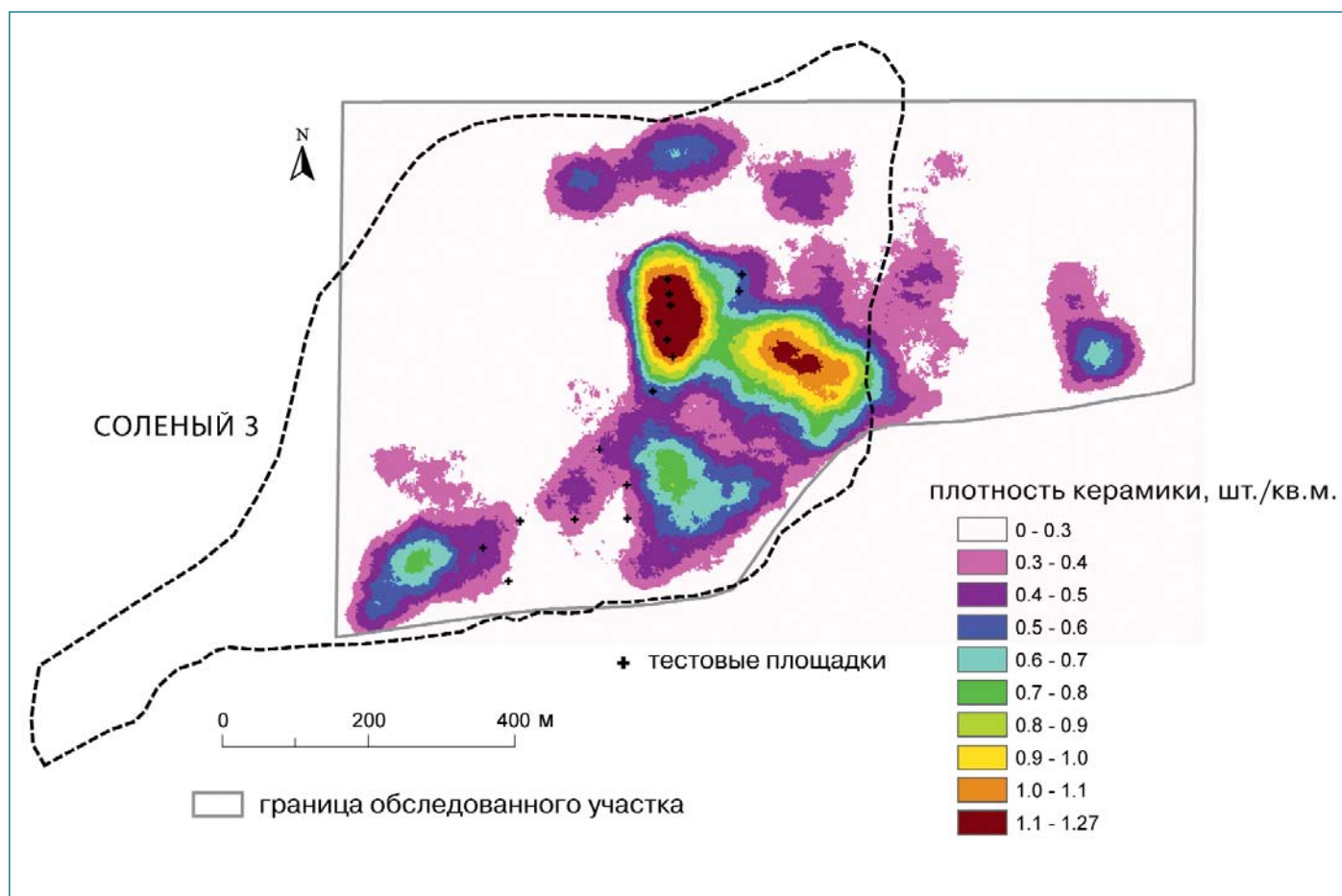
Важным аспектом археологической деятельности представляется прогноз сохранности объектов материальной культуры после их раскопок из почв и грунтов и длительного пребывания на открытом воздухе. В подавляющем большинстве случаев при строительстве в Фанагории жители использовали камни карбонатных пород (известняка) и реже – мрамора и других пород. Известно, что известняки легко подвергаются выветриванию. Разруше-

ния сантиметрового слоя известняка в оптимальных для микроорганизмов условиях может произойти в течение нескольких десятилетий. Загрязнение атмосферы разнообразными выбросами предприятий и транспорта может на порядок ускорить этот процесс. На основе анализа состава и активности микробного сообщества на поверхности известняков учеными будет дан прогноз скорости разрушения и характера биоповреждений камней из кладок фундаментов и стен, надгробных плит и других каменных артефактов при их длительном нахождении под открытым небом после проведения раскопок. Это будет важно при выборе условий их хранения и экспозиции в будущем музейном комплексе Фанагории.

Так, содружество археологов и специалистов в области естественных наук оказывается полезным для обеих сторон. Археологи получают возможность более детально описывать не только предметы материальной культуры, но понятных им других объектов (например, кости животных, раковины моллюсков, семена растений, остатки древесины), а иногда и загадочных внешне для них объектов. В нашем случае, например, внешне непонятный субстрат темного легкого со светлыми включениями оказался при микроскопическом исследовании выжимками винограда. Это дает возможность включения в сферу археологического анализа таких находок, которым раньше не придавали значения и, возможно, выбрасывали при раскопках. Специалисты естественных наук, со своей стороны, при работе с археологами получают редкий материал, который привычными для них способами они не могут добыть. Находки биологической природы позволяют им выяснять ареалы растений и животных в прошлом, создавать палеогеографические реконструкции и прогнозировать развитие биоценозов в условиях усиливающегося воздействия человека на окружающую среду.



# ГЕОИНФОРМАЦИОННЫЕ ИССЛЕДОВАНИЯ



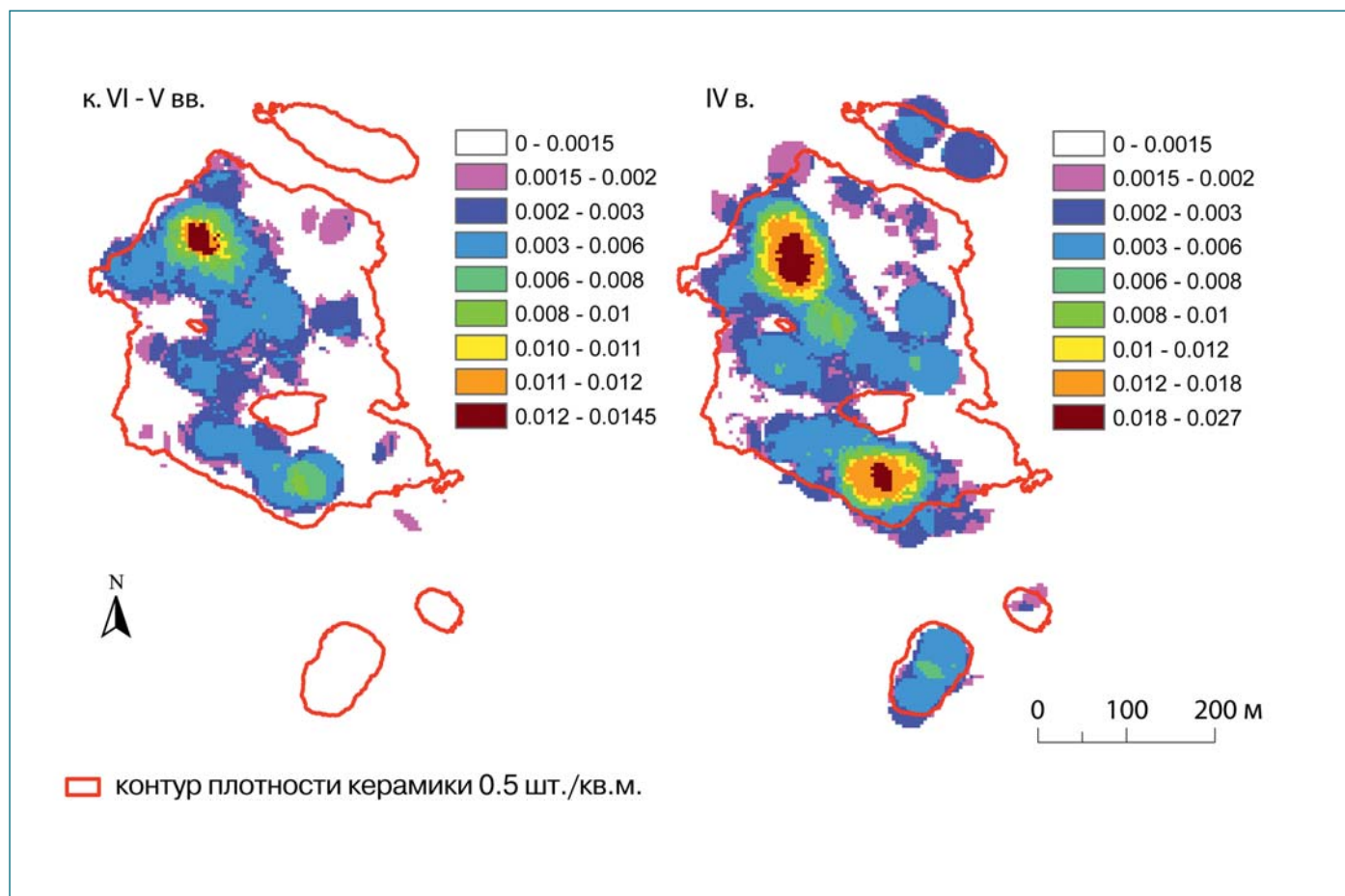
*Плотность пространственного распределения фрагментов керамики на участке к западу от х. Соленьий*

В рамках работ Таманской археологической экспедиции ИА РАН проводятся мультидисциплинарные комплексные исследования античного культурного ландшафта Фанагории. Одной из основных задач проводимых исследований является научная реконструкция и моделирование античного культурного ландшафта, сложившегося в результате длительного взаимодействия античного общества и природы. Моделирование проводится на основе широкого привлечения данных археологии, геоморфологии, почвоведения, геоботаники, исторических документов, с использованием единой геоинформационной системы, объединяющей пространственные

базы данных различных научных дисциплин.

В момент своего формирования и активного существования античный культурный ландшафт представлял собой уникальный набор зависящих друг от друга антропогенных и природных элементов. С завершением периода античности этот своеобразный продукт взаимодействия античного общества и окружающего мира стал реликтом, пережитком, в ряду последовательно сменявшихся иных типов культурного ландшафта. В современном ландшафте следы античного культурного ландшафта присутствуют, как правило, только в скрытом для непосредственного восприятия виде

*На рисунке отмечены тестовые площадки, на которых осуществлялся ручной подсчет плотности керамических фрагментов и приблизительная граница поселения Соленьий 3 (пунктирная линия), определенная предшествующими археологическими разведками*



и требуют для своего описания и детального изучения специально организованных археологических исследований.

В реконструкции палеоэкологии округа Фанагории важнейшую роль играет изучение его «рукотворной» составляющей – античных поселений, некрополей, оборонительных сооружений, древней дорожной сети, античных земельных наделов. В целом в дальней и ближней сельской округе Фанагории выявлено около 80 древних поселений, датируемых очень широко – от античности до позднего средневековья. К античному времени (VI в. до н.э. – IV в. н.э.) относится не менее 70 поселений, образующих сложную поселенче-

скую систему – инфраструктурную основу аграрной экономики античной Фанагории.

Большое значение имеет также выявление и оценка тех воздействий, которые оказывало античное общество на состояние природной среды, например, влияние античного аграрного производства на состояние почвенного покрова и процессы деградации почв и растительности. Важный фактор, который повлиял на эволюцию ландшафтов и требует обязательного учета, – глобальные и региональные изменения условий окружающей среды, не связанные с деятельностью человека. Масштаб таких изменений в Северо-Восточном Причерноморье иллю-

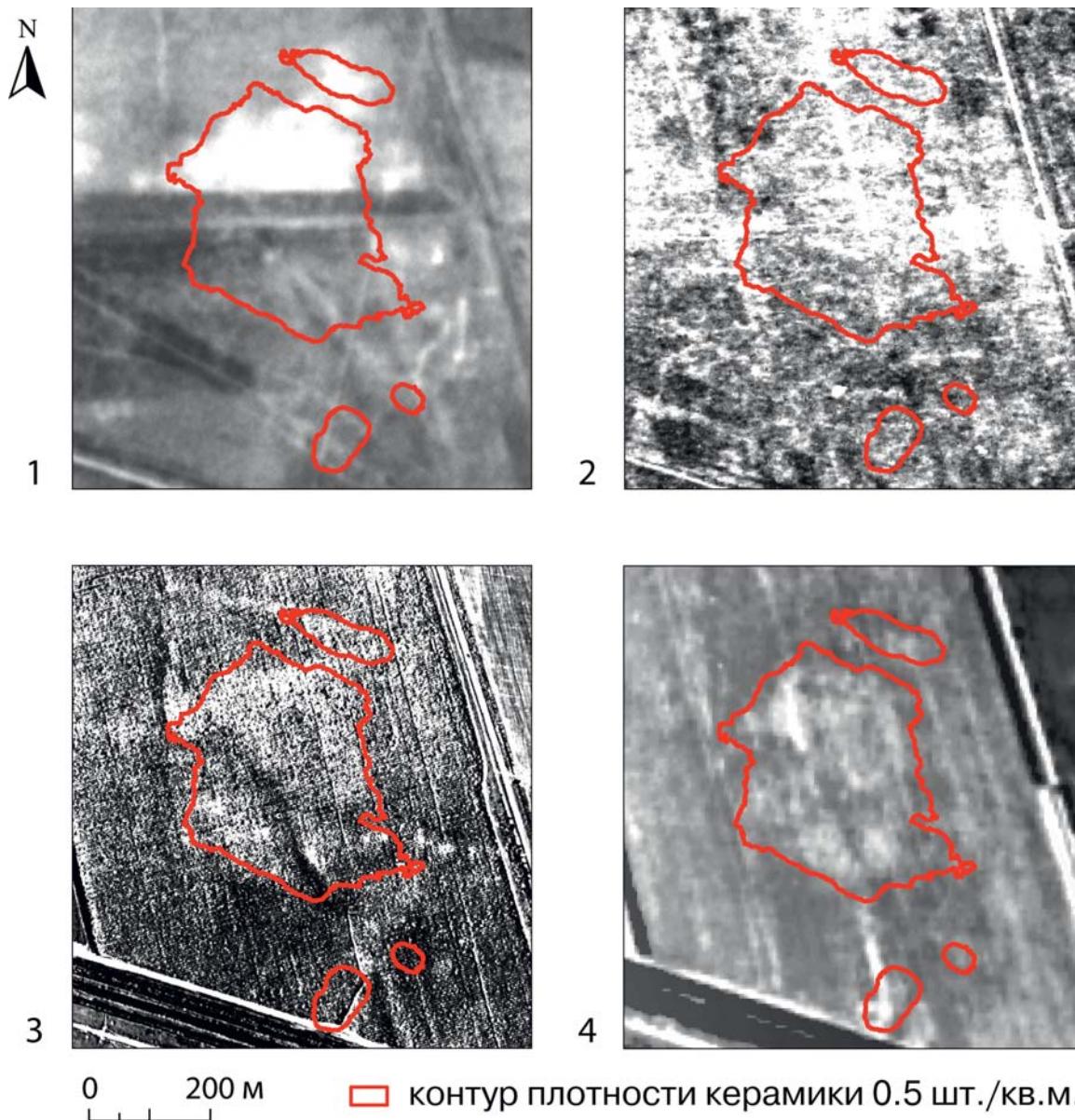
*Плотность пространственного распределения датированных фрагментов керамики для хронологических интервалов конца VI - V вв. до н.э. и IV в. до н.э. в районе поселения Сенной 2*



стрируется значительным, до 5 м, подъемом уровня Таманского залива, произошедшим еще в античный период, в результате чего часть античной Фанагории была затоплена и до сих пор находится под водой.

Одним из важных направлений комплексных исследований антич-

ные археологические съемки сельской округи античной Фанагории на площади около 2 кв. км. Съемки проведены по специально разработанной инновационной методике с точной фиксацией местоположения археологического материала приборами спутниковой навигации и



Области с плотностью керамического материала более 0.5 шт./кв.м. в районе поселения Сенной 2 в сравнении с фрагментами архивных аэрофотоснимков:  
1 – 1944 г.;  
2 – 1948 г.;  
3 – 1958 г.;  
4 – 1978 г.

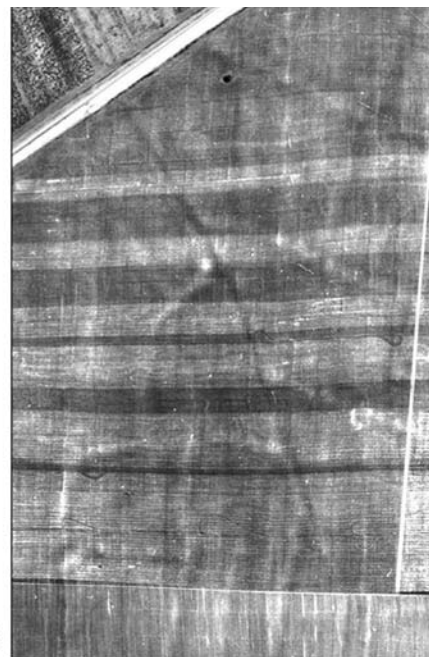
ного культурного ландшафта является использование современных методов неструктивной (неразрушающей) археологии – интенсивных (сплошных) археологических съемок, методов дистанционного зондирования Земли и геофизических исследований. В последние годы проведены, например, интенсив-

последующим анализом информации средствами современных геоинформационных систем. Подобный подход позволил впервые провести детальный крупномасштабный анализ античных поселенческих систем. В комплекс используемых методов включены геофизические обследования (электрораз-

ведка, георадарные съемки), детализирующие внутреннюю структуру отдельных археологических памятников. Для корректировки и калибровки применяемых методов исследования используются небольшие по объему выборки тестового зондажа (бурения) и закладка тестовых

шурфов-раскопов. Полученные данные уже на настоящем этапе исследований позволяют перейти к построению моделей развития системы поселений в округе Фанагории и детальной реконструкции античного культурного ландшафта.

Геоинформационные исследования



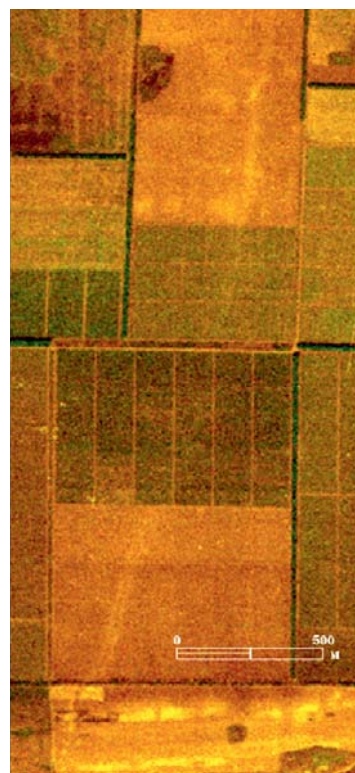
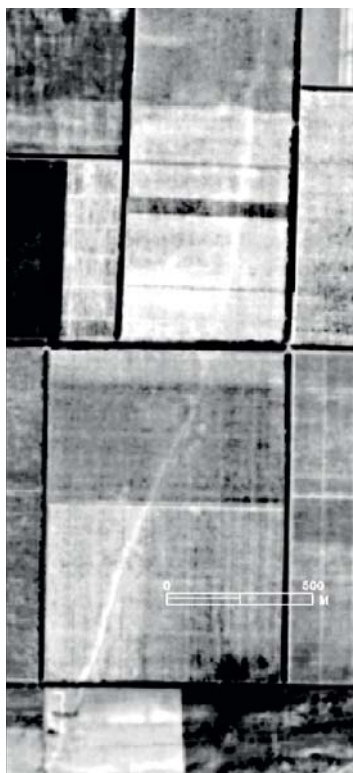
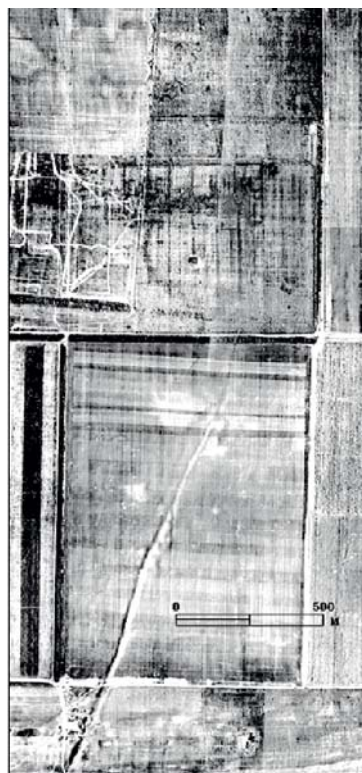
*Комплексы античного межевания и дорог, типичные для античного культурного ландшафта Таманского полуострова: 1 – район ст. Вышестеблиевская; 2 – район между пос. Кучугуры и пос. За Родину; 3 – район к юго-западу от ст. Запорожская*

*Контрольный подсчет плотности фрагментов керамики на винограднике в окрестностях Фанагории*





*Фрагмент древней дороги к югу от Фанагории с большой плотностью сопутствующих античных поселений на различных данных дистанционного зондирования Земли (1958 г. – крупномасштабный аэрофотоснимок, 1978 г. – мелко-масштабный аэрофотоснимок, 1993 г. – спектрональный космofотоснимок КФА-1000)*



*Г.П. Гарбузов*



*Древняя дорога в современном винограднике, хорошо заметная по цвету растительности*

# ПОДВОДНЫЕ ГЕОРАДАРНЫЕ ИССЛЕДОВАНИЯ В ЗАТОПЛЕННОЙ ЧАСТИ ФАНАГОРИИ



*Подводный  
георадар*

К подводным работам Таманской экспедиции впервые была привлечена поисковая группа Фонда подводных геофизических исследований (г. Москва) под руководством А.Г. Васильева. Научное ядро группы составили сотрудники Института земного магнетизма РАН, имеющие многолетний опыт исследований на археологических памятниках.

Задачей исследования стало обнаружение аномалий в структуре придонного слоя прилегающей к Фанагории акватории с целью определения участков работы для подводных археологов, исследования проводились с помощью подводной версии георадара «ЛОЗА-В» (уникальная разработка отечественных ученых).

Использование георадара в археологических исследованиях является частью современной концепции «неразрушающей археологии» как набора методов и инструментов, позволяющих нередко получить детальное представление об исследуемом объекте, не нарушая его сохранность

и целостность. Классические методы археологических раскопок предусматривают разрушение объекта исследования, оставляя для будущих поколений лишь фотографии, чертежи и отчеты, а георадар дает возможность исследовать археологический объект, оставляя его в неприкосновенности.

Кроме того, в условиях затопленного города, когда невозможно применение большинства естественнонаучных методов поисков, лишь подводное георадарное обследование позволяет оперативно провести детальный анализ больших площадей, выделяя наиболее перспективные участки для работы археологов. Георадар позволяет обнаруживать методами импульсной радиолокации объекты, которые отличаются от фоновой среды по диэлектрической проницаемости и проводимости. Такими свойствами обладают почти все объекты, с которыми работает археология: границы геологических слоев, границы между культурным (нарушенным) и матери-





*Исследование  
морского дна  
при помощи  
георадара*



ковым (ненарушенным) слоями; погребенные подземные сооружения (фундаменты, подвалы, ходы, захоронения); отдельные предметы, размеры которых превышают 5 - 10 см.

Основные направления применения георадара в археологических исследованиях:

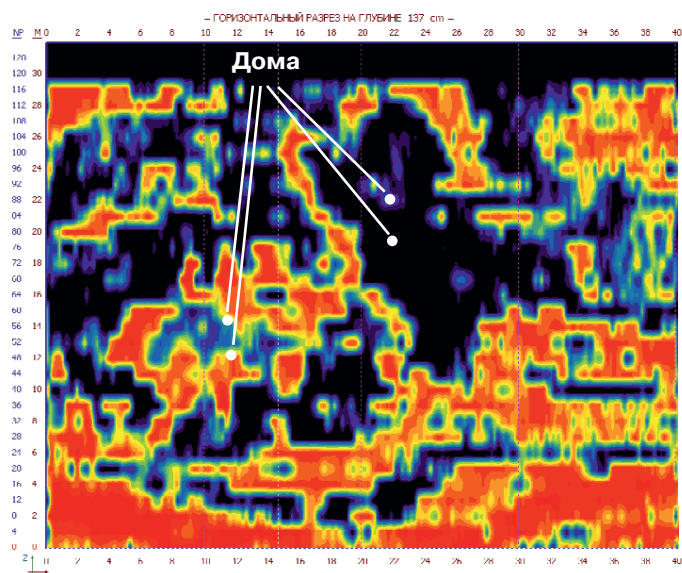
I. Обзорная геологическая съемка места предполагаемых раскопок. С помощью георадара выполняются большие (1-2 км) профили, охватывающие площадь, в центре которой находится место предполагаемых раскопок. Такие работы позволяют исследовать общую геологическую картину местности, проследить возможную эволюцию рельефа, определить границы зоны культурного слоя грунта. При таких обследованиях могут быть выявлены погребенные долины, русла рек и т. п. Анализ обзорной геологической съемки может служить основанием для планирования археологических работ, уточнения границ древних поселений.

II. Подробная площадная (3D) георадарная съемка (георадарная стратиграфия) культурного слоя с целью уточнения места заложения раскопок. Георадарное обследование позволяет существенно снизить объем непроизводительных поисковых земляных работ.

III. Поиски, нахождение и идентификация археологических объектов



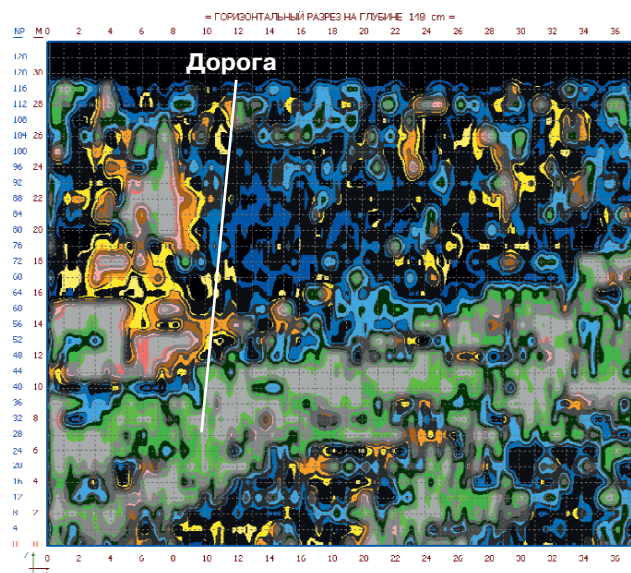
Площадка на городище, на которой была произведена георадарная съемка



Результаты 3D георадарной съемки

без вскрытия грунта. Большинство археологических объектов имеют свои характерные радиообразы (погребенные фундаменты из сырцового кирпича, остатки стен, колодцы, засыпанные подвалы, пифосы, захоронения, склепы и другие, более мелкие предметы). Это позволит находить и распознавать объекты, не нарушая окружающий его грунт.

В сезоне 2007 г. георадарная группа провела масштабное площадное обследование примыкающей к Фанагории акватории: 1000 м вдоль берега с запада на восток и до 200 м от уреза воды в глубину Таманского залива, с

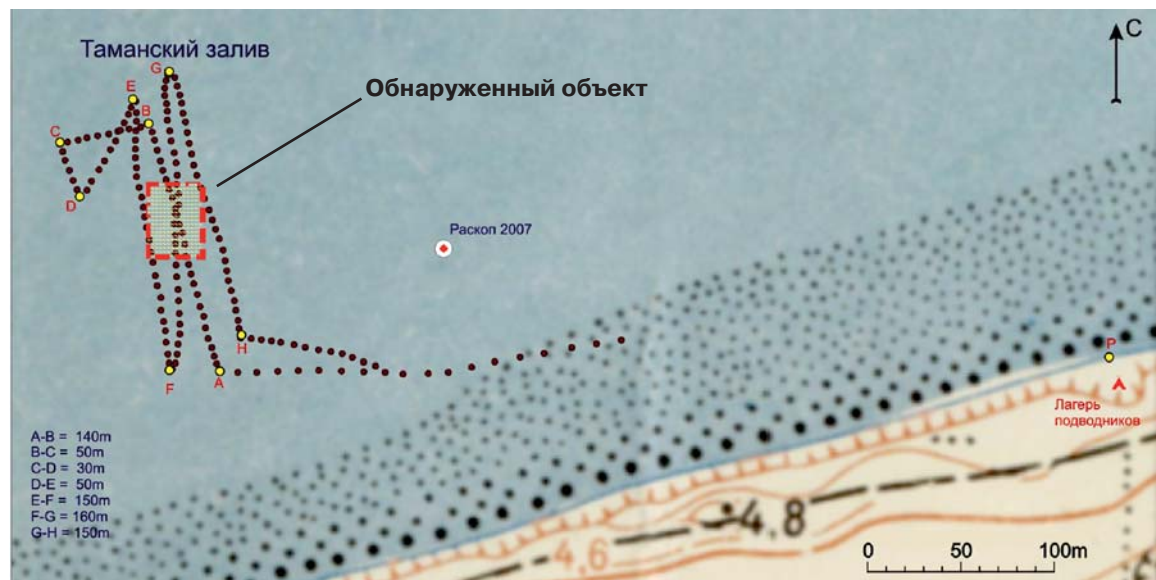


юга на север. Были выполнены 32 профиля общей длиной 23380 м, разметка профилей проводилась рулеткой с привязкой их на местности с помощью GPS. Практика показала удобство и эффективность использования георадара в условиях Фанагории – малые глубины, обычно ровное песчаное дно и относительно спокойные воды дают возможность проводить измерения с высокой степенью точности и оперативно исследовать значительную часть акватории затопленного памятника.

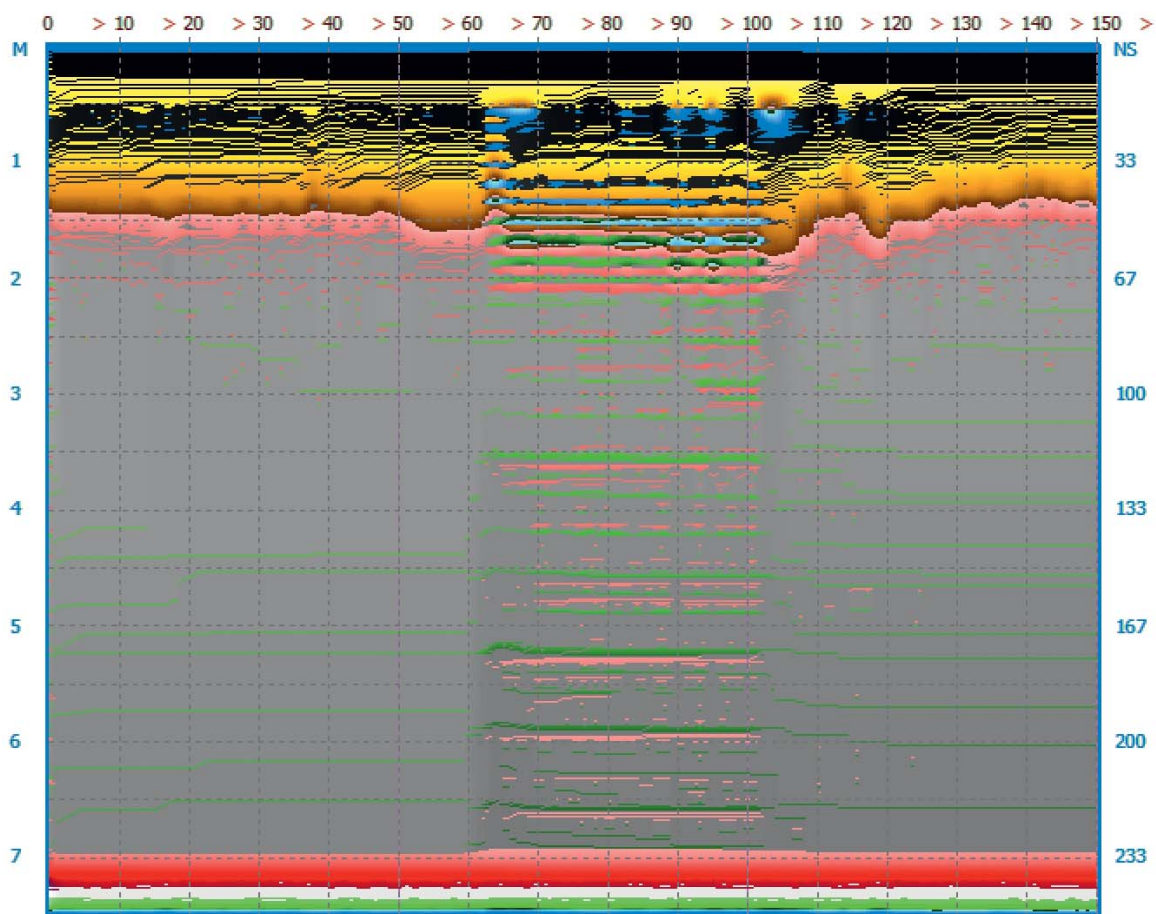
Результаты исследований отражены на картах с нанесенными мар-



Проходы  
с георадаром  
и обнаруженный  
подводный  
объект



A B C D E F G H K L M N O P Q R S T U V



шрутами георадарных профилей, отмечены обнаруженные аномалии и рекомендуемые точки для детального археологического обследования. В западной части акватории обнаружены

несколько объектов, потенциально представляющих большой интерес для подводных археологов. Их детальное обследование планируется провести в очередном полевом сезоне.

# НУМИЗМАТИЧЕСКИЕ ИССЛЕДОВАНИЯ

Древние монеты, найденные в Фанагории и ее округе, – бесценный источник информации, освещающий многие стороны политической, экономической и культурной жизни города. Прежде всего, они отражают состояние экономики Фанагории в целом и денежного обращения в ней.

Монеты, обнаруженные в археологическом слое VI в. до н.э., свидетельствуют, что на денежном рынке ранней Фанагории ходили электроновые (электр – сплав серебра и золота) статеры Кизика, которые были международной валютой и служили платежным средством при крупных торговых операциях, а также мелкое пантикапейское серебро, чеканившееся в столице Боспорского царства для местного внутреннего рынка. Кроме кизикинов, на Таманском полуострове встречены мелкие ранние серебряные монеты Ионии и Афин, попавшие в ходе торговых сделок с заморскими купцами. В округе Фанагории найдены и серебряные монеты, чеканившиеся в V в. до н.э. от имени племени синдов, живших в окрестностях Таманского полуострова. Чеканка синдов была кратковременной, и ее прекращение связано с вхождением Синдики в состав Боспорского царства.

В VI-V вв. до н.э. экономика Фанагории была еще недостаточно развита, чтобы полис мог претендовать на создание собственной монеты. Однако уже к концу V в. до н.э. ее товарно-денежные отношения достигли высокого уровня. Очевидно, полис, через который проходили важные торговые пути, экономически и политически был тесно связан с местными племенами. Развитие товарно-денежных отношений с ними вело к расширению обмена и отражалось, конечно, на характере денежного обращения. В итоге, в самом конце V в. до н.э. Фанагория



*Абрамзон М.Г.*

начала собственную денежную чеканку. Наиболее ранние фанагорийские монеты относятся к первой половине IV в. до н.э.

На лицевой стороне ранних серебряных фанагорийских монет помещена голова бога Кабира (Диоскура) в остроконечном пилосе; на обороте находится изображение передней половины бодающего быка или бычьей головы. Эти типы заимствованы из нумизматики Гераклеи Понтийской и Херсонеса Таврического. В качестве добавочной эмблемы всегда присутствует изображение хлебного зерна, а на мельчайших монетах это зерно является единственным типом реверса. Эти монеты свидетельствуют не только об уровне товарно-денежных отношений в полисе, но и о распространении культа Кабиров на Боспоре вообще и в Фанагории в частности (святилище Кабиров V в. до н.э. было открыто в центральной части городища). Неизменное присутствие хлебного зерна на монетах Фанагории является ярким свидетельством роли зерна в экономике этого полиса. Вскоре изображение хлебного колоса появилось и на пантикапейских монетах.

Успешная наступательная политика Спартокидов в начале IV в. до н.э. привела к быстрой утере Фанагорией права автономной чеканки. На



денежном рынке этого города в IV–III вв. до н.э. обращалась по преимуществу золотая, серебряная и, главным образом, медная пантикапейская монета, игравшая роль общегосударственной. Ходили в Фанагории и иноземные монеты – золотые статеры Александра Македонского, вытеснившие с денежного рынка Бос-

порию монету с традиционным пантикапейским типом: головой сатира и луком со стрелой.

Часто материалом для фанагорийских монет служили пантикапейские монеты: известны многочисленные перечеканки фанагорийских монет на различных пантикапейских типах. Изредка попадаются

*Монеты являются важнейшим источником по истории и экономике Фанагории*



пора кизикины, а затем и пантикапейские статеры. В свою очередь, они постепенно уступили место статерам Лисимаха и статерам лисимаховского типа, встречающимся при раскопках боспорских городов. В Фанагории были найдены золотые статеры Филиппа III Арридея и Лисимаха; один статер Александра Македонского происходит из кургана на Зеленой горе, рядом со станицей Тамань, еще один золотой статер Лисимаха был обнаружен при раскопках каменной гробницы на гребне Комендантской горы близ Фанагории. Кроме того, в Фанагории ходили и ольвийские монеты V–IV вв. до н.э., так называемые «дельфины».

Монеты Фанагории свидетельствуют и о том, что в конце III – начале II вв. до н.э. возродилась автономная чеканка полиса, которая осуществлялась на протяжении всего II в. до н.э., вплоть до правления Митридата VI Евпатора и его преемников. Во II в. до н.э. в Фанагории выпускали главным образом мелкую

и фанагорийские монеты с изображением сатира на аверсе и виноградной грозди на реверсе.

Во II в. до н.э. наряду с этими мелкими медными монетками Фанагория выпустила и серию серебряных монет – с головой Артемиды на аверсе и цветком граната на реверсе. Этот выпуск серебра заслуживает особого внимания, поскольку на протяжении почти трех предыдущих веков Фанагория была лишена права чеканки либо ограничивалась выпуском мелкой разменной меди. Фанагорийские выпуски свидетельствуют о каком-то возрождении полисных традиций на Боспоре и ослаблении центральной царской власти. Одновременно это говорит и о значительной экономической обособленности Фанагории, ее стремлении противопоставить себя центральной власти.

Изображение головы Артемиды на фанагорийских серебряных монетах II в. до н.э. подтверждает роль культа богини в религии этого города, а гранатовый цветок ассоции-

руется, очевидно, с нумизматикой Родоса или городов Карики – Афродисии, Пларасы, Астиры, Мегисты, тесно связанных с Родосом. Скорее всего, Фанагория заимствовала этот тип у Родоса, что в какой-то степени могло отражать политическую ориентацию Фанагории на могущественную морскую державу той эпохи.

ны агриппийцев, были последними фанагорийскими монетами.

По монетам Пафлагонии и Понта, найденным в Фанагории, можно полагать, что после 109 г. до н.э. город находился под властью понтийского царя Митридата VI Евпатора. В римское время в Фанагории обращались монеты боспорских династов и



Кстати, соседняя Горгиппия также выпускала монеты родосского типа – с головой Гелиоса. В условиях прогрессирующего социально-политического кризиса в государстве Спартокидов возможность подобной ориентации данных городов совершенно не исключена. Основанием для такой ориентации могли служить и более тесные экономические связи между Родосом и Фанагорией: свидетельством их связей являются и многочисленные обломки родосских амфор, и амфорных родосских клейм, найденные в Фанагории.

Изображение головы Артемиды часто встречается на фанагорийских монетах последующей митридатской эпохи, а изображение головы Афродиты Урании впервые появляется в фанагорийской нумизматике около 13–12 гг. до н.э., когда город был переименован в Агриппию (одновременно Пантикапей был переименован в Кесарию и выпускал монеты того же типа). Монеты, выпущенные от имени общи-

царей конца I в. до н.э. – IV в. н.э. Обнаружены при раскопках полиса и немногочисленные монеты Рима и Ольвии, свидетельствующие о незначительной роли иноземных монет в денежном обращении Боспора.

Особенный интерес представляет находка на Фанагорийском городище золотого солида Юстиниана I (527–565): в VI в. н.э. под властью Византии оказались оба берега Керченского пролива, Боспор стал внутриимперской областью. Такие же солиды были найдены и на Ильичевском городище. Находки ранневизантийских монет на городищах Таманского полуострова ставят под сомнение гипотезу о том, что от Византии был зависим лишь Пантикапей, а вся остальная территория Боспора оставалась под властью гуннов. Монеты из археологических раскопок Фанагории и состав Ильичевского клада 1975 г. свидетельствуют о том, что весь Таманский полуостров также находился под властью Византии.



# ЭКСПЕДИЦИЯ СЕГОДНЯ



*Вид на полевой археологический лагерь с воздуха*

Каждое лето Фанагория вновь наполняется людьми. К середине июля в ложбине вдоль высоких холмов возникает целый городок – со своими районами, автомобильной дорогой и стоянкой, пешеходными маршрутами, двумя столовыми, несколькими производственными площадками (для обработки научных материалов, хранения и ремонта инструментов и оборудования) и навесами. Количество его «жителей» в пик полевого сезона нередко превышает 200 человек.

Несмотря на это, здесь царит порядок. Жилые кварталы из палаток устанавливаются строгими рядами, с соблюдением противопожарных разрывов. Предварительно на всей тер-

ритории лагеря выкашивается трава и проводится противоклещевая обработка. Весь сезон поддерживаются в чистоте санитарные зоны и пляж на берегу Таманского залива.

Неуклонно соблюдается и распорядок работы археологической экспедиции. В 7 утра – подъем, а уже к 8 часам землекопы выдвигаются на раскопы.

В 2007 году земляные работы велись на четырех участках, три из которых – на территории городища, в том числе и самый большой раскоп глубиной 7 метров. Его раскопками руководят д.и.н., В.Д.Кузнецов и д.и.н., А.А. Завойкин. В течение многих лет исследуется восточный некрополь (руководитель – профессор А.П.Мед-

ведев). Группа студентов, которую возглавляет к.и.н. Г.П. Гарбузов, вооружившись приборами спутниковой навигации, отправляется на разведку сельской округи Фанагории. Научные работники (из числа узкопрофильных специалистов) приступают к отбору и изучению археологи-

ческих, антропологических, палеозоологических, палеоботанических, микробиологических и других материалов.

В это же время сотрудники подводного отряда экспедиции (лагерь которого расположен на берегу) выходят в море. В районе раскопа во-

Экспедиция  
сегодня



*В.Д. Кузнецов  
В.А. Гаيبов  
А.А. Завойкин*





долазы запускают двигатели земленасосных установок и опускаются под воду. Вместе с ними погружаются архитекторы, которые замеряют и зачерчивают обнаруженные объекты и конструкции. Специалисты московского Фонда подводных геофизических исследований сни-

мают показания мощного георадара (аналогичные исследования производятся и на земле).

Вообще, надо особо отметить, что экспедиция укомплектована всей необходимой компьютерной техникой, программным обеспечением, фото- и видеоаппаратурой,

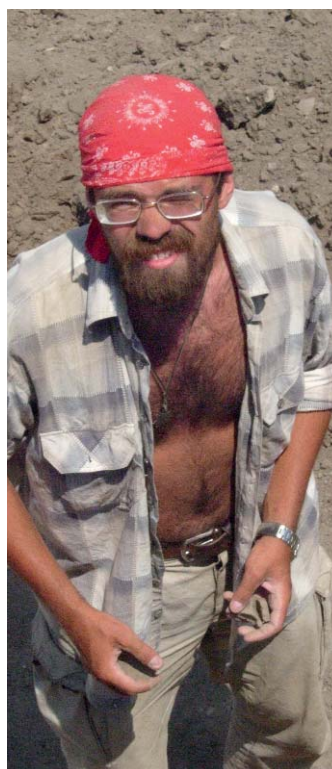


*Каждая представляющая интерес находка должна быть зарисована*

*Работа ножом и кистью – самое распространенное представление об археологии*



*Главный архитектор экспедиции А. Наумов*



что позволяет своевременно обрабатывать и интерпретировать полученные данные.

Таким образом, исследования археологического памятника Фанагории во время полевого сезона ведутся сразу на нескольких объектах и по многим

научным направлениям одновременно (ГИС-технологии, георадарные, электромагнитные, нумизматические, антропологические, палеозоологические, почвоведческие, микробиологические, химические и т.д. исследования). Успешно решается

Экспедиция  
сегодня



*«Урожай»  
находок,  
собранные  
под водой*



**задача комплексного изучения прилегающих к Фанагории территорий.**

Такой масштаб исследовательской деятельности, при однозначной необходимости обеспечения жизнедеятельности и безопасности участников экспедиции и лагеря, выполнения воспитательной и социальной функций, взаимодействия с

органами власти и населением, требует четкой структуры управления и контроля. Утром проводится текущая планерка и распределение людей по объектам, инструктаж по технике безопасности. Тематические совещания проводятся непосредственно на рабочих местах, либо после ужина во время обработки поступившей за день инфор-

*Мыть тысячи черепков на керамической площадке не легче, чем работать лопатой на раскопе*



*А.Б. Колесников,  
А.П. Медведев,  
шеф-повар  
экспедиции  
Сергей*



мации. Понятно, что открытию сезона предшествует кропотливая работа по планированию и определению целей и конкретных задач, согласовывается количество ученых и студентов, степень их компетенции, временные графики.

Студенты в экспедиции работают с 8 до 14 часов. По истечению каждого часа работы на раскопе объявляется 10-минутный перерыв. Человеку, непосвященному в тонкости этого производственного процесса и незнакомого с климатом Таманского полуострова, раскопки древнего города могут показаться сплошным романтическим приключением. В принципе, конечно, молодость и задор участников экспедиции сглаживают множество трудностей, однако при этом нужно учитывать несколько нюансов. Сама технология процесса археологических раскопок довольно специфична. Вот как выглядит работа на главном объекте экспедиции – акрополе.

На раскопе действует четкое разделение труда – начальник осуществляет общее руководство, землекопы снимают грунт и наполняют тачки, которые вывозят на отвал по строго определенному маршруту другие студенты. Массовый материал (к примеру, фрагменты амфор и кости животных) складывается на отведенных участках. Новый культурный слой, с целью выявления его стратиграфии, «зачищают» самые опытные землекопы. Объекты, которые требуют сохранности и детального изучения (строения, целые керамические изделия и т.д.) расчищают с помощью ножей и кисточек – как правило, девушки. Архитекторы фиксируют расчищенные объекты, составляя общий план раскопа.

В 14 часов работы прекращаются. Наводится порядок на рабочих местах, находки, инструменты и оборудование готовятся к транспортировке в лагерь.

Перед обедом можно искупаться в море. После обеда студенты могут отдохнуть, сходить в поселок, заняться спортом. В 17 часов специалисты и прикрепленные к ним студенты выходят работать во вторую смену.

Работы на подводном раскопе происходят в несколько смен – до наступления темноты – и не зависят от общего распорядка.

В 19.30 членов экспедиции приглашают на ужин. После 23.00 в лагере объявляется отбой.

Участие в работе Таманской экспедиции для многих студентов является, в определенном смысле, школой жизни. Необходимость заботиться о себе, о своих товарищах, качественно и дисциплинированно исполнять свои обязанности в полевых условиях, под солнцем, которое к середине июля превращает зеленую степь в желтую холмистую равнину, преображают вчерашних первокурсников. Обветренные, загорелые и подтянутые, они уезжают домой после завершения практики, и многие из них серьезно переосмысливают свои жизненные ценности.

А еще этому способствует неповторимая атмосфера самой Фанагории, возможность прикоснуться к тайнам древнего города и истории своей страны, участвовать в совершении открытий мирового значения. Студенты, многие из которых никогда еще в своей жизни не видели моря, могут за один день искупаться сразу в двух морях, а на выходные отправиться в Керчь. Большинство участников экспедиции совершают вояжи по ближайшим городам и музеям, уникальным природным уголкам Кубани.

География научных и образовательных учреждений, представленных в экспедиции, охватывает значительную часть страны: вузы Москвы, Самары, Оренбурга, Магнитогорска, Воронежа, Петербурга, Казани, Екатеринбурга. Традиционно представлен Московский архитектурный институт, РУДН им. П. Лумумбы. Возглавляют экспедицию ученые Института археологии РАН. Студенты некоторых ВУЗов уже много лет работают в Фанагории, и несколько поколений их выпускников гордятся своим участием в раскопках. Таким образом, осуществляется преемственность работающих здесь. В ходе работы экспедиции ведущие ученые читают в поле лекции, а некоторые студенты пишут прямо



здесь дипломные работы по истории и археологии Фанагории и Боспорского царства. Некоторые из них связывают свою дальнейшую жизнь с наукой.

В 2006 году в Фанагорию впервые приехали студенты педагогического института Славянска-на-Кубани, а уже в 2007 году в работе экспедиции приняли участие отряды из Кубанского государственного университета и Армавирского педагогического университета. Планируется, что именно специалисты – археологи и студенты Краснодарского края – будут принимать все большее участие в исследованиях Фанагории.

Особо отметим, что работа экспедиции непосредственно способствует подготовке местных научных кадров в области антиковедения. В 2007 году под общим руководством академика РАН Г.М. Бонгарда-Левина была начата работа по Программе повышения квалификации преподавателей КубГУ и еще нескольких ВУЗов Краснодарского края. Аспиранты и студенты прошли стажировку в ИВИ РАН – ведь подготовка кадров по античной истории и археологии требует знания как базовых понятий истории, древних языков (греческого и латинского), европейских языков, так и специальных исторических дисциплин (например, эпиграфики и пр.).

В течение полевого сезона в Фанагории трудится большой научный коллектив. **Только в 2007 году здесь работало 10 докторов и 12 кандидатов наук.** Это, безусловно, напрямую влияет на масштаб и качество исследований и количество научных работ, которые пишутся и издаются по итогам работы экспедиции.

Растет год от года и международное значение исследований. В последние годы к берегам Таманского залива приковано внимание антиковедов не только из России, но и других стран. Ученые Таманской экспедиции ИА РАН выступают на российских и международных конференциях. Доклады о выдающихся находках из Фанагории слушали аудитории во Французской академии



Надписей и изящной словесности, Германском археологическом Институте, Геттингенском университете, на 109-ой ежегодной конференции Археологического института Америки в январе 2008 года (куда впервые были приглашены ученые из России).

В 2007 году руководитель Таманской экспедиции д.и.н. В.Д. Кузнецов был избран членом-корреспондентом Германского археологического Института. В процессе общения с руководством Евразийского отделения Института была достигнута догово-

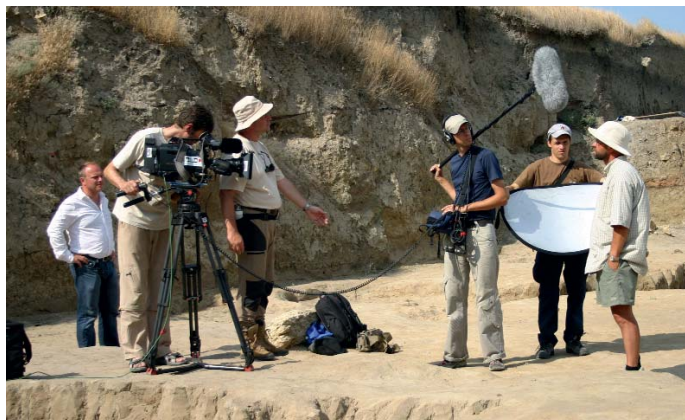
*На месте древней Фанагории ежегодно организуется детский казачий лагерь. Здесь в детях воспитывают уважение к природе, читают лекции об истории родного края*

ренность об участии немецких специалистов в обработке материалов, полученных при раскопках в Фанагории, и подготовке их к публикации. Результаты работы будут публиковаться в специальной серии монографий, параллельно на русском и немецком языках, что позволит познакомиться с деятельностью экспедиции международному сообществу ученых. Специалисты Геттингенского университета уже заявили о готовности к участию в публикации специального тома, который

бежными. Каждый год в Фанагорию приезжают съемочные группы телеканала России. В 2007 году об исследованиях ученых рассказывал «СДФ» – 2-ой государственный канал Германии.

При поддержке БФ «Вольное Дело» решается и такой важный вопрос, как охрана древнего города. Фанагория, как и другие памятники Тамани, привлекает к себе так называемых «черных археологов», в погоне за наживой разрушающих культурные слои памятника, грабящих античные погребения. С 2005 года в

Экспедиция  
сегодня



*Интервью  
германскому  
телевидению  
о результатах  
работ  
экспедиции*

будет посвящен анализу древнегреческих и римских источников, а также надписей по истории Фанагории.

Работа археологов в Фанагории вызывает большой интерес местных жителей, СМИ, общественных организаций, туристических фирм и гостей Кубани. Каждый день в лагерь экспедиции приходят туристы, чтобы увидеть древний город. Конечно, на данный момент возможность удовлетворить это оправданное любопытство носит ограниченный характер, да и проведение таких экскурсий отвлекает сотрудников от основной работы. Исключение делается для детей. Последние несколько лет при содействии Благотворительного Фонда «Вольное Дело» на Тамани работает летний экологический лагерь для ребят из станиц Краснодарского края и других регионов России. Они живут в палатках на берегу залива, помогают поддерживать порядок на территории археологического памятника, получают новые знания и навыки.

Работа экспедиции регулярно освещается СМИ, в том числе и зару-



Фанагории организована круглосуточная охрана древнего памятника. Только за период с сентября по декабрь 2007 года было произведено четыре задержания граждан, пытавшихся совершить несанкционированные раскопки. Если еще несколько лет назад эти копатели практически в открытую наблюдали за ходом раскопок, а после отъезда археологов устремлялись на свой «промысел», то сегодня ситуация изменилась кардинальным образом.

Фанагория – это наше общее достояние, историко-культурное наследие не только Кубани, но и всей России. Сегодня здесь – царство науки. Истинная цель работы археологов существенно отличается от обывательского мнения. Главное – это не поиски сокровищ, а тщательное исследование памятника, позволяющее лучше узнать историю родной страны. Конечно, стремление обнаружить уникальную находку есть всегда. Но важность находки определяется не ее денежным эквивалентом, а значимостью для науки!



## ИТОГИ

Итоги исследования Фанагории на сегодняшний день таковы. Раскопками установлено, что городище в период своего расцвета простиралось между двумя глубокими лощинами на западе и на востоке. Это составляет ок. 1 км с востока на запад. Южная граница проходит примерно с востока на запад вдоль современной железной дороги на расстоянии ок. 400–500 м от берега залива. Северная граница определялась морским побережьем.

Подводные исследования показывают, что в древности полоса приобья отстояла от современного уреза воды в среднем на 250 м, а местами и больше. Общая площадь части городища, затопленной морем, равна 20–25 га.

Таким образом, максимальная площадь, которую занимала Фанагория в период своего расцвета, превышала 60 га, что ставит город в число крупнейших античных центров Причерноморья.

## ПЕРСПЕКТИВЫ

Фанагория предоставляет редкий шанс для осуществления не только масштабных и комплексных исследований великолепного историко-археологического памятника, но и для организации на его базе крупного научно-исследовательского центра на Юге России, который позволит глубоко и всесторонне изучать историко-культурное наследие Кубани.



# РУССКАЯ АТЛАНТИДА



Результатом планомерных и систематических научных исследований в Фанагории станет создание на территории археологического памятника около пос. Сенной научного Центра (проектное название – «Русская Атлантида»). Комплекс зданий Центра должен включить в себя историко-археологический музей (впоследствии он может стать крупнейшим в России специализированным археологическим музеем), библиотеку, лаборатории, жилые помещения и необходимую инфраструктуру.

Строительство Центра вполне обосновано, так как, несмотря на

более чем вековые археологические работы, исследовано лишь около 1% территории Фанагории. Центр будет являться постоянно действующей базой Таманской археологической экспедиции ИА РАН, где научные исследования будут проводиться круглогодично.

Однако будущий проект не будет замкнут только на изучении Фанагории. В перспективе Центр станет главным пунктом в исследовании античного наследия Тамани и даже всей Кубани. При необходимости дополнительных исследований и привлечения материалов по истории Европейского Боспора отсюда

*На этом месте будет построен научный центр по исследованию Тамани*





рукой подать до Крыма (в ясную погоду с берега Тамани виден Пантикапей на другой стороне Керченского пролива).

«Русская Атлантида» имеет все шансы стать трамплином для становления и развития Российской подводной археологии, главной кузницей по подготовке специалистов в этой области. Решению этой задачи способствуют неглубокие и довольно спокойные воды Таманского залива (что важно для эффективной организации учебного процесса); географическое расположение в акватории Черного и Азовского морей; накопленный подводным отрядом Таманской экспедицией опыт производства указанных работ и масштабные исследования, аналогов которым в России пока не существует; наличие комплексной базы.

Важной составляющей работы центра может стать лаборатория экологического мониторинга Таманского полуострова и акватории прилегающих к нему морей. Исследования влияния хозяйственной деятельности человека на этот уникальный во всех отношениях уголок природы также должны вестись круглогодично.

Главным научным ядром Центра должны стать ученые Академии наук и Краснодарского края. Фонд «Вольное Дело» совместно с ИВИ РАН, под руководством академика Г.М. Бонгард-Левина, уже успешно реализована первая ступень программы по повышению квалификации преподавателей Кубанских ВУЗов и обучению студентов КубГУ на базе Академии наук в области антиковедения – так решается конкретная задача по повышению потенциала региональной науки.

Параллельно планируется приступить к созданию крупнейшей в России научной библиотеки, собра-

ние которой, в частности, будет посвящено античному, римскому и византийскому периоду Юга России и Крыма, а также в целом древней истории Греции, Рима, Византии, возникновению и развитию христианства в России. Актуальность данного проекта для российской науки очевидна.

Планируется, что коллектив «Русской Атлантиды» будет вести активную просветительскую деятельность среди учащихся среднеобразовательных учебных заведений, гимназий и вузов Кубани.

Историко-археологический музей станет базовым элементом будущего проекта, наглядно обозначив его суть в научном, просветительском и туристическом направлениях. Что особенно важно, – все полученные в результате работ в Фанагории материалы будут экспонироваться в одном месте. Сегодня уникальные предметы, которые отображают историю столицы Азиатского Боспора, хранятся в Эрмитаже, ГМИИ им. Пушкина, ГИМе, Краснодаре, музее в станице Тамань. Это не способствует пониманию выдающегося значения Фанагории, как уникального археологического и культурного памятника России. При составлении концепции музея необходимо применить тщательно разработанный комплекс новых решений.

1. Обширная площадь памятника (не затронутая современной хозяйственной деятельностью) и море способствуют разработке такой музейной схемы, которая позволит представить и понять взаимодействие человека и природы в древние времена. Сугубо прикладное значение этого вопроса является актуальным в свете экологических проблем Тамани. В этом отношении будет уместно представить и достижения



аграрной культуры и виноделия древних греков.

2. Фанагория предоставляет уникальную возможность музеефикации находимых в ходе раскопок жилых кварталов и общественных зданий древнего города. Необходимо провести также восстановительные и консервационные мероприятия по сохранению и музеефикации одной из выдающихся находок последних лет – уникального каменного склепа с уступчатым перекрытием.

3. Экспозиция, посвященная подводным археологическим исследованиям Фанагории, позволит воочию представить ту часть древнего города, которая затоплена водами Таманского залива.

4. Отдельным направлением в работе музея могло бы стать создание экспозиции, которая будет посвящена раннехристианскому наследию Юга России. Ученые уже открыли материальные свидетельства существования христианской общины в Фанагории. До сих пор в России не реализовано ни одного подобного проекта. Уровень знаний населения страны и даже любителей истории о том, что учение Христа широко проповедовалось и было воспринято многими людьми на исторической территории современного государства еще до официального Крещения Руси, крайне невысок. Теперь есть все шансы восполнить этот пробел.

*Проект  
археологического  
музея*



**Задачи Научно-культурного центра «Русская Атлантида»:**

– Круглогодичные научные исследования с участием высококвалифицированных специалистов на Таманском полуострове, подготовка модели работы на памятниках историко-культурного наследия на территории других районов края; обработки полученных в результате раскопок материалов и передача их в музей.

– Подготовка и практика специалистов (преподавателей, аспирантов, студентов) по истории, археологии и смежным дисциплинам (нумизматика, эпиграфика, историческая география и др.) для вузов Кубани, вовлечение их в научную работу Центра, в научную обработку археологических материалов.

– Регулярное проведение на базе Центра циклов лекций профессоров из Москвы, других городов и научных центров.

– Создание на базе Центра научной библиотеки по истории, археологии и смежным дисциплинам;

– Постоянная экспозиция находок в археологическом музее, проведение на его базе тематических выставок с привлечением предметов из других музеев (прежде всего Петербурга и Москвы), найденных на Кубани.

– Просветительская работа (издание каталогов выставок, буклетов, создание научно-популярных фильмов, проведение образовательных чтений по истории и культуре кубанской земли для широкой публики).

– Организация международных конференций по различным проблемам древней и средневековой истории Кубани и Крыма.

– Публикация результатов исследований Центра в виде серии монографий параллельно на русском и

одном из европейских языков.

– Информирование широкой общественности о деятельности Центра «Русская Атлантида» по исследованию истории и культуры Кубани, защиты исторического наследия Краснодарского края в интернет-пространстве.

Как известно, на Таманском полуострове немало других исторических и природных объектов, уже привлекающих внимание гостей Кубани. К таким объектам относятся лермонтовские места, Тамань с ее музеями, грязевые вулканы, рукотворный Казачий Ерик, гора Дубовый рынок, лотосы в Ахтанизовском лимане, соленое озеро, морские пляжи на Черном и Азовском морях и т.д. Проект «Русская Атлантида» в этом случае выступает в качестве образца для подражания и перенимания опыта ресурсного и рекреационного использования богатств историко-культурного наследия Кубани.

В случае реализации проекта на Тамани будет создан новый масштабный туристический центр – не только в масштабах Краснодарского края, но и в России в целом. В этом случае обычный отдых отдыхающих и туристов будет сопряжен с познавательным времяпрепровождением. При этом проведение в Сочи Олимпийских игр позволит познакомить их участников и зрителей с богатым историко-культурным наследием России и решит вопрос о продвижении проекта в международном отношении. Последнее обстоятельство может способствовать экономическому успеху Центра.

Здания Центра и его инфраструктура, должны быть корректно включены в общий природный ландшафт. Археологи принимают все меры по минимизации влияния своей деятельности на природу (древний памятник, степь и море). За соб-



людением чистоты туристами и отдыхающими наблюдают казаки из службы охраны. Каждое лето рядом с древним городом организуется детский казачий экологический лагерь. Сегодня разработчики проекта рассчитывают методы по соблюдению экологического баланса, даже в том случае, когда сюда будут направлены массовые туристические потоки. Такие меры позволят сохранить все неповторимую прелесть этого уголка природы и сохранность археологических объектов.

В настоящее время практически завершены работы по проектированию комплекса зданий Центра, согласуется разрешительная документация. В конце 2008 года планируется

начать работы по его строительству.

В перспективе идеальным решением использования Фанагории и Таманского полуострова как региона с уникальным историко-культурным и природным наследием представляется создание национального парка «Тамань» с особым режимом в области охраны и использования древних памятников. Однако его учреждение связано с решением ряда сложных вопросов, касающихся развития промышленности на полуострове. Экологическая катастрофа в конце 2007 года показала, насколько важно принятие правильного решения о будущем Тамани и ее жемчужины – Фанагории.

*В здании  
научного центра  
будут  
находиться  
лаборатории  
и библиотека*



## ВМЕСТО ЭПИЛОГА



11 ноября 2007 года в Керченском проливе произошла экологическая катастрофа. В результате ряда кораблекрушений в воды Чёрного и Азовского морей попали тысячи тонн мазута и серы, были загрязнены большие участки побережья Таманского полуострова.

Не только природе Тамани был нанесен серьёзный ущерб – в опасности оказались памятники истории и культуры. При этом собранный в ходе аварийно-спасательных работ замасоченный грунт и водоросли (десятки тысяч тонн!) и погибших птиц утилизировали на очистных сооружениях в непосредственной близости от Фанагории.

Устроена свалка опасных отходов и на противоположном от Фанагории берегу залива – в районе горы

Горелой, где археологи также изучают следы античных поселений.

И здесь нельзя не отметить, что катастрофа в Керченском проливе напрямую связана именно с активным промышленным освоением Тамани. Она ещё раз подтвердила правоту специалистов, обеспокоенных строительством на полуострове промышленных портов и сооружений. Достаточно оказалось одного лишь шторма, чтобы опровергнуть все заверения заказчиков строительства всех этих объектов об их безопасности!

Дальнейшая ставка на ускоренное промышленное развитие Таманского полуострова, вместо развития его курортного и туристического хозяйства, грозит этому уникальному уголку России новыми бедами.

# СПИСОК ЛИТЕРАТУРЫ

- Блаватский В.Д.** Раскопки в Фанагории в 1938-1939 гг. // Вестник древней истории. 1940. № 3-4.
- Блаватский В.Д.** Отчет о раскопках в Фанагории в 1936–1937 гг. // Труды ГИМ. 1941. Вып. 16.
- Блаватский В.Д.** Раскопки в Фанагории в 1940 г. // Вестник древней истории. 1941. № 1.
- Блаватский В.Д.** Раскопки некрополя Фанагории в 1938, 1939 и 1940 гг. // Материалы и исследования по археологии СССР. 1951. № 19.
- Блаватский В.Д.** Античная археология и история. М., 1985.
- Блаватский В.Д., Кошеленко Г.А.** Открытие затонувшего мира. М., 1963.
- Гёрц К.К.** Археологическая топография Таманского полуострова // Древности. 1870. Т. 2.
- Гёрц К.К.** Исторический обзор археологических исследований и открытий на Таманском полуострове с конца XVIII столетия до 1859 г. // Древности. 1875. Т. 6, вып. 1.
- Долгоруков В.С.** Фанагория // Античные государства Северного Причерноморья. Археология СССР. М., 1984.
- Завойкин А.А.** Фанагория во второй половине V – начале IV вв. до н.э. // Древности Боспора. Suppl. I. М., 2004.
- Карейша Д.В.** Разрытия курганов возле Керчи и Тамани в 1842 и в начале 1843 года // Записки Одесского общества истории и древностей. 1844. Т. 1.
- Кобылина М.М.** Фанагория // Материалы и исследования по археологии СССР. 57. 1956.
- Кобылина М.М.** Культура Фанагории досарматского периода // Античный город. М., 1963.
- Кобылина М.М.** Страницы ранней истории Фанагории // Советская археология. 1983. № 2.
- Коровина А.К.** Раскопки юго-восточного района Фанагории в 1964 г. // Краткие сообщения Института археологии. 109. 1967.
- Коровина А.К.** Некрополь Фанагории (раскопки 1964–1965 гг.) // Сообщения ГМИИ им. А.С.Пушкина. 8. 1987.
- Кузнецов В.Д.** Ранние типы греческого жилища в Северном Причерноморье // Боспорский сборник. 6. 1995.
- Кузнецов В.Д.** Раскопки последних лет в Фанагории // Таманская старина. 1. 1998.
- Кузнецов В.Д.** Фанагория: новые исследования // Краткие сообщения Института археологии. 219. 2005.
- Кузнецов В.Д.** Уникальные открытия на Таманском полуострове // Вестник истории, литературы, искусства. Т. 1. М., 2005.
- Кузнецов В.Д.** Новые надписи из Фанагории // Вестник древней истории. 2006. № 1.
- Кузнецов В.Д.** Новые надписи из Фанагории. 2 // Вестник древней истории. 2007. № 1.
- Кузнецов В.Д., Латарцев В.Н., Латарцева Е.Е., Амелькин А.О.** Подводные исследования в Фанагории в 1999-2002 гг. // Древности Боспора. 6. 2003.
- Кузнецов В.Д., Латарцев В.Н., Колесников А.Б.** Предварительные замечания о портовых сооружениях в Фанагории // Древности Боспора. 9. М., 2006.
- Паромов Я.М.** Археолого-топографический план Фанагории // Боспорский сборник. 1993. Вып. 2.
- Тункина И.В.** К истории археологического изучения Таманского полуострова в конце XVIII — первой четверти XIX вв. // Боспорский сборник. 2. 1993.
- Формозов А.А.** К летописи археологических исследований в Северном Причерноморье в первой половине XIX в. // Советская археология. 1975. № 1.
- Dubois de MontperOux F.** Voyage autour du Caucase, chez les Tcherkesses et les Abkases, en Colchide, en Góorgie, en ArmOnie, en CrimOe. T. V. P., 1843.
- Clarke E.-D.** Voyages en Russie, en Tartarie et en Turquie. T. I. P., 1812.

# ФАНАГОРИЯ



Обложка и макет  
Д.Д. Петров, Е.Д. Петрова  
Верстка Е.Д. Петрова  
Корректор Н.Н. Жильцова

Изд. лиц. № 03581 от 25.01.01.

Подписано в печать 29.04.08.

Формат 60x90/8.

Бумага мелованная. Гарнитура GaramondC.

Печать офсетная. Объем 13 печ. л.

Издательство «Северный паломник».

Москва, 123242, Нововаганьковский пер., д. 5, стр. 1

Тел. (495) 605 25 64

E-mail: [info@npilgrim.ru](mailto:info@npilgrim.ru)

[www.npilgrim.ru](http://www.npilgrim.ru)

ISBN 978-5-94431-272-3



9 785944 312723